



Jak na spolupráci pro udržitelný rozvoj krajiny

Certifikovaná metodika (osvědčení č. MZE-40559/2022-14131)

Veronika Chvátalová, Soňa Malá, Tamara Meierová

Jak na spolupráci pro udržitelný rozvoj krajiny

Mgr. Veronika Chvátalová, Ph.D.

Mgr. Soňa Malá

Tamara Meierová MSc.

2022

T A Tato metodika byla vytvořena se státní podporou Technologické agentury ČR
Č R v rámci Programu ÉTA a je výsledkem řešení výzkumného projektu TAČR
ÉTA TL02000431 s názvem: Spolupráce při adaptacích na změnu klimatu v
klíčových lesnických a zemědělských oblastech.

Instituce zapojené do přípravy této metodiky



M U N I

Oponenti

Mgr. Josef Novák, Ph.D., CI2, o. p. s.

Ing. Marie Perglerová, Oddělení strategie environmentálních podpor PRV, Ministerstvo
zemědělství

Certifikovaná metodika (osvědčení č. MZE-40559/2022-14131)

Fotografie na obálce: Výsadba stromořadí, jižní Morava, foto: Veronika Chvátalová

Obsah

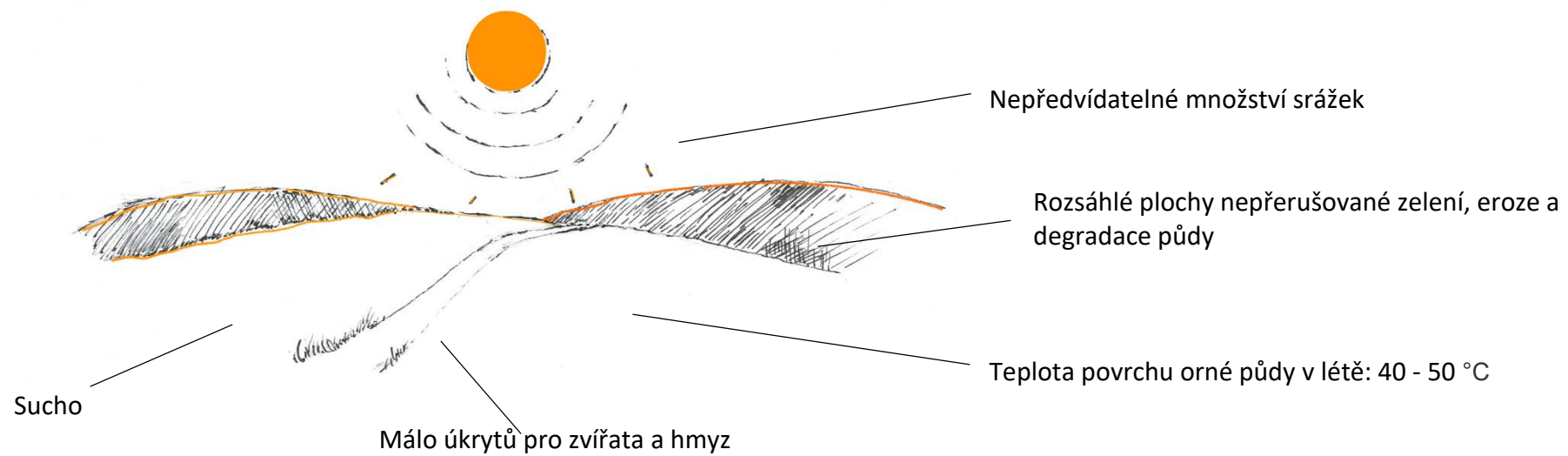
1.	Co v této metodice najdete a pro koho je určena	9
2.	Proč krajina potřebuje spolupráci?	10
2.1.	Samospráva.....	11
2.2.	Zemědělci	12
2.3.	Vlastníci pozemků	12
2.4.	Pozemkové úpravy	12
2.5.	Komunikace.....	13
3.	Vztahy mezi klíčovými aktéry	14
3.1.	Zemědělci a ochránci přírody	14
3.2.	Zemědělci a místní samospráva.....	15
3.3.	Zemědělci a státní správa	16
3.4.	Zemědělci a poradci.....	16
3.5.	Vztahy mezi zemědělci navzájem	16
4.	Spolupráce mezi klíčovými aktéry	17
4.1.	Spolupráce při řešení problémů v krajině.....	17
4.2.	Spolupráce v ČR.....	17
4.3.	Inspirace ze zahraničí	18
4.3.1.	Partnerská spolupráce.....	18
4.3.2.	Limity spolupráce.....	19
4.3.3.	Společné vytváření úspěšné iniciativy	20
4.3.4.	Spolky pro péči o krajinu	22
5.	Popis a výsledky výzkumu	23
5.1.	Podklady pro metodiku.....	23
5.2.	Porovnání principů spolupráce (Pezzullo a Cox, 2018) a zkušeností z workshopů ..	24
6.	Cíl metodiky.....	26
7.	Popis uplatnění metodiky	27
8.	Vlastní popis metodiky – Jak na spolupráci	28
8.1.	Příprava workshopu	29
8.1.1.	Role svolavatele	29
8.1.2.	Oslovení účastníků	29
8.1.3.	Analýza mapových podkladů	33
8.1.4.	Terénní průzkum	34

8.1.5.	Příprava podkladů pro workshop	35
8.2.	Průběh workshopu	36
8.2.1.	Úvod	36
8.2.2.	Seznámení	36
8.2.3.	Kulatý stůl	37
8.2.4.	Identifikace problémů a bariér	38
8.2.5.	Prezentace.....	39
8.2.6.	Návrhy řešení	39
8.2.7.	Uzavření workshopu	42
8.3.	Návazné práce.....	42
8.4.	Potenciál a limity využití spolupráce.....	44
9.	Srovnání novosti postupů	46
10.	Ekonomické aspekty	46
11.	Seznam použité související literatury.....	47
12.	Seznam publikací, které předcházely metodice	49
13.	Důležité odkazy.....	50
13.1.	Weby.....	50
13.2.	Metodiky a návody	50
13.3.	Mapové portály	51
13.4.	Zdroje inspirace a příklady dobré praxe	53
13.5.	Dotace	53
13.6.	Další odkazy.....	54
14.	Seznam zkratk	54
15.	Přílohy	55
15.1.	Překážky realizace opatření	55
15.2.	Ukázka programu workshopu – čas v minutách je orientační	59
15.3.	Mapy adaptačních opatření z výzkumných workshopů.....	61
15.4.	Ukázka prezentace	71

JAK TO TENKRÁT BYLO...

(příběh, který se stal v nejmenované obci, než se pustili do společné výsadby krajinného prvku)

Vypadá to, že krajina má problém...



Ani lidé nevypadají zvláště šťastně...



Zemědělec: *Letos to s úrodou zase vypadá nevyočitatelně.
K tomu řešit všechny ty dotace, příkazy a zákazy, už na to nemám náladu.*



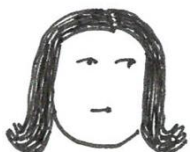
Starosta: *Škoda, že okolí obce nevypadá líp.
Ale jak je sucho, nevím, jak výsadby udržovat při životě, vymýšlet další už nestíhám ...*



Místní obyvatelka, vlastní půdu u obce: *Pomalu není jít kam na procházku se psem.
Je tady málo zeleně a cest mezi velkými poli.*



Ornitolog: *Letos je tady ještě míň ptáků, než bývalo.
Křepelky se sem už možná nikdy nevrátí, koroptví ubývá...*



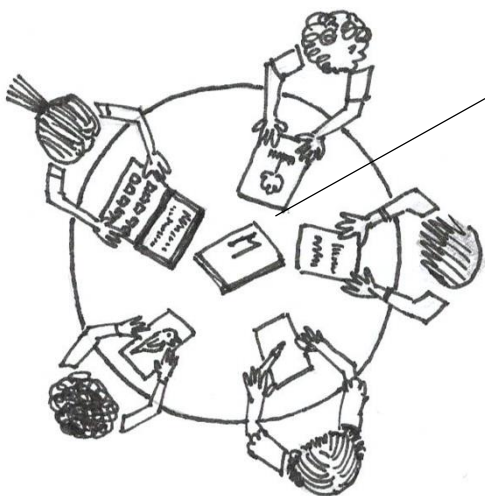
Projektantka krajinných úprav: *Mám pocit, že ta opatření v krajině, co navrhujeme, moc lidí nezajímají.
Je mi to fakt líto, s přípravou bylo tolik práce...*

Co kdybychom s tím zkusili něco udělat?



Organizace společných setkání – workshop:

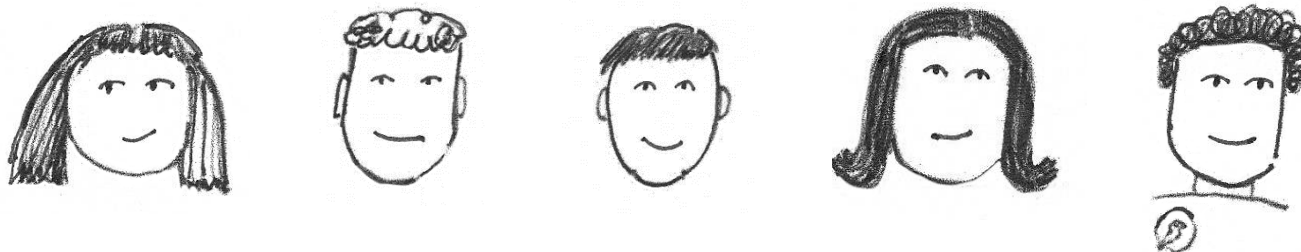
- Co nás v krajině trápí?
- S čím si můžeme vzájemně pomoci?



V metodice o spolupráci zjistíme,
co je potřeba udělat, abychom
našli společnou cestu snadněji

Příklady výstupů setkání

Účastníci: „*Líp ted' chápu ostatní. Nemusíme ve všem, co se týče krajiny spolu souhlasit, abychom dokázali něco užitečného vytvořit.*“



Příklad aleje v obci na jižní Moravě, kde soukromý zemědělec vyčlenil plochu podél obecní polní cesty pro zhruba 40 stromů a 65 keřů na svých pozemcích (orná půda). Projekt byl financován z dotace. Sázeli dobrovolníci sdružení Větvení a místní občané, pomáhala obec.



Obrázek 1 - Původní stav lokality (únor 2022), foto Tamara Meierová.



Obrázek 3 - Výsadba aleje, foto Veronika Chvátalová.



Obrázek 2 - Vizualizace návrhu výsadby, autor Tamara Meierová.



Obrázek 4 – Alej v květnu 2022, přírůsty byly i přes suchu solidní. Foto Marek Klíč.

1. Co v této metodice najdete a pro koho je určena

V této publikaci přinášíme přehled jednotlivých kroků, který může pomoci vytvořit úspěšnou spolupráci pro udržitelný rozvoj krajiny (Kapitola 8). Může vám být průvodcem na cestě k tomu, jak započít komunikaci mezi aktéry, jak uspořádat setkání a spolupráci dále rozvíjet.

Průvodce jsme vytvořili na základě testování modelu spolupráce formou workshopu pro klíčové účastníky v území (Kapitola 5). Vycházíme ze zahraničních zkušeností podobných iniciativ, které fungují např. v Německu již přes 30 let (Kapitola 4). Dále čerpáme zejména z našeho výzkumu motivací zemědělců (Meierová a Chvátalová 2022) a role komunikace mezi zemědělci a ochránci přírody (Meierová 2020) (Kapitoly 2.2 a 3). V úvodu (Kapitola 2) shrnujeme hlavní překážky bránící adaptacím zemědělské krajiny na klimatické změny, které jsou podrobněji rozepsané v příloze.

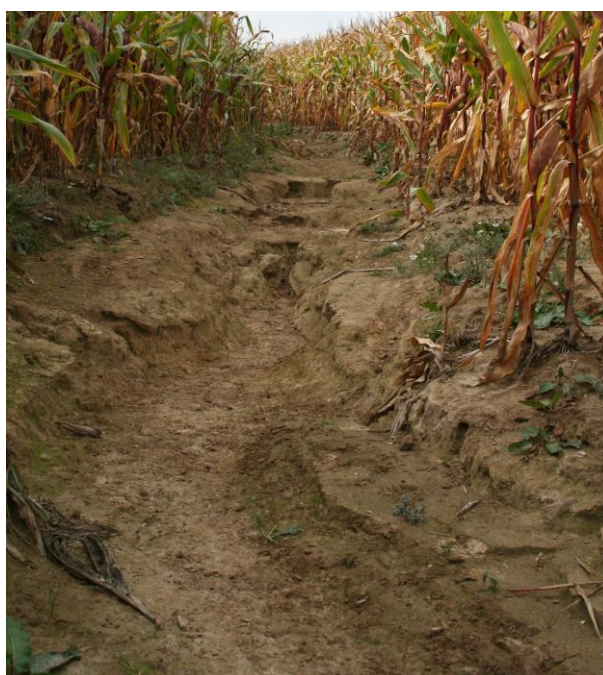
Metodika je určena pro všechny, kdo chtějí podpořit nebo navázat spolupráci pro udržitelné hospodaření v krajině. Nabízí také zdroj informací pro zájemce o společenské rozměry adaptací na změny klimatu v zemědělství, řešení environmentálních sporů a porozumění aktérům, kteří mají vliv na krajinu. Může se jednat o nestátní neziskové organizace (NNO), veřejnou správu, samosprávu, místní akční skupiny (MAS), firmy, projektanty, univerzity a v neposlední řadě také o aktivní občany, kteří projevují zájem o dění ve svém okolí.

2. Proč krajina potřebuje spolupráci?



Obrázek 1 Akumulace sedimentu po erozní události, foto Ekotoxa

Podle současných projekcí vývoje klimatických změn se v Evropě očekávají dopady na ekosystémové služby včetně poklesů výnosů plodin (Hristov et al. 2020). Proto byly vyvinuty a v různém rozsahu implementovány různé strategie adaptace na klimatické změny v zemědělství. Zemědělci přizpůsobují skladbu pěstovaných plodin a jejich odrůdy, mění postupy a technologie, diverzifikují příjmy, využívají úvěry a pojištění, nebo pokud všechny snahy selžou, migrují z místa (Olesen et al. 2011; Singh 2020). Byly také popsány adaptace na úrovni krajiny, jako je správa povodí, výsadba stromů a agrolesnictví (Singh 2020).



Obrázek 2 Efemerní strž v kukuřici, Nejdek, foto Ekotoxa

Adaptace podporuje i česká veřejnost, pro více než dvě třetiny obyvatel je důležité, aby Česká republika (ČR) přijala opatření proti klimatickým změnám. Navíc politiky v oblasti ochrany klimatu, které považují za nejpřijatelnější, jsou opatření, která podporují zdravou krajinu (Krajhanzl et al. 2021).



Obrázek 3 Degradace půdy. Vlevo písčité půda v Hevlině, foto Veronika Chvátalová. Vpravo kamenitá půda v Moravském Berouně, foto Přemysl Pavka.

Známe důvody pro opatření i způsoby jak je naplňovat v praxi včetně úspěšných příkladů napříč ČR, které se těší podpoře veřejnosti. Proč je tedy přijímání krajinných opatření¹ a změn hospodaření pomalé a malého rozsahu? Dalo by se jednoduše říct, že chybí finance, legislativa a vzdělávání nestíhají držet krok s negativními změnami v krajině?

Podle našich zkušeností a výzkumu existuje široká škála překážek, které brání starostům, zemědělcům a dalším skupinám při zavádění adaptačních opatření a udržitelném hospodaření s půdou (Meierová a Chvátalová 2022; Cudlínová et al. 1999; Lapka et al. 2011; Prazan a Theesfeld 2014; Prazan a Dumbrovsky 2011; Rexa 2019; Sklenicka et al. 2015; Lokoč 2009; Sedláčková 2019; Pivcová 2021; Krčmářová et al. 2021). Navíc potřeby různých aktérů jsou často odlišné a cesty k překonání překážek taktéž. Cílem zde není obviňovat jednotlivé skupiny, spíše jde o přiblížení stávající situace z jejich úhlu pohledu, které je důležité pro pochopení významu komunikace a spolupráce pro krajinné adaptace popisované v této metodice. Podrobnější přehled překážek a návrhů jejich překonávání uvádíme v příloze.

2.1. Samospráva

Starostové obvykle potřebují více času, finanční podporu a více pracovních sil, stejně jako podporu od místních lidí a poradenství od externích odborníků. Výrazný vliv má také jejich vztah ke krajině. Obce, které v poslední době vysazují stromy, se obávají o jejich následnou péči (zejména v suchých oblastech), a proto váhají s další výsadbou.

¹ Pojem krajinná opatření používáme pro opatření na úrovni krajiny sloužící k podpoře adaptace na klimatické změny. Řadí se sem krajinná zeleň, meze, remízy, biotechnická protierozní opatření (hrázka, průleh), (ochranné) zatravnění, zatravnění údolnic, zavádění agrolesnictví, realizace biopásů, tvorba tůní, mokřadů, výsadba alejí a sadů a další. Nejsou to tedy agrotechnická opatření (např. termín přípravy půdy).

2.2. Zemědělci

Motivace zemědělců uplatňovat krajinnotvorná opatření se odvíjí zejména od kombinace dostatečných znalostí o jejich přínosech, vize a finanční jistoty podniku, osobnostních rysů farmáře a naplnění jejich základních psychologických potřeb (*autonomie, kompetence, dobré vztahy*) (Meierová a Chvátalová 2022).

Zemědělci jsou navíc odrazováni řadou bariér, které nemohou přímo ovlivnit. Na všechny působí finanční podmínky, výkupní ceny komodit a situace na světových trzích, vlastnická struktura a administrativní zátěž. Často zmiňovanou překážkou jsou i dotace, které mají dobrovolný charakter a mají sloužit jako pobídky. Od vstupu do specificky zaměřených a náročnějších nadstavbových dotačních titulů však zemědělce odrazují změny v dotačních pravidlech a jejich nastavování na poslední chvíli, komplikovaná pravidla pro jejich kontrolu včetně přístupu kontrolního orgánu (Státní zemědělský intervenční fond, SZIF), riziko penalizace při nedodržení dotačních podmínek (včetně těch, které zemědělec nemůže ovlivnit) a závazné termíny plnění dotačních opatření. Zemědělcům také často chybí přístup ke kvalitnímu nezávislému poradenství, které by zohledňovalo situaci jednotlivých farem.

Někteří zemědělci se s překážkami vyrovnávají snáze a uplatňují rozsáhlá a komplikovaná krajinnotvorná opatření, ve kterých jsou odhodláni pokračovat. V další implementaci jim často brání především špatná dostupnost půdy, schopnosti a možnosti vyjednávat, péče o stávající opatření a náročnost příprav dalších. Farmáři, kteří jsou ve stádiu příprav nebo již některá nenáročnější opatření realizovali, jsou obvykle limitováni nedostatkem času v důsledku pracovního přetížení a zároveň hůře překonávají bariéry.

Ačkoli většina zemědělců se již s dopady klimatických změn potýká, a obvykle se je snaží řešit agrotechnickými postupy, mnoho z nich o krajinnotvorných opatřeních ani neuvažuje, protože neočekávají jejich pozitivní dopad. Často nemají zkušenosti a jen málo znalostí o krajinnotvorných opatřeních, ekosystémech a fungování krajiny, včetně malého vodního cyklu a obvykle ani nejsou v kontaktu s někým, kdo by k nim tyto informace přinášel. Samotná osvěta však přijímání krajinnotvorných opatření nepomůže, protože kromě výše uvedených bariér je tato skupina frustrována chybějícím uznáním jejich profese ve společnosti (*dobré vztahy*), nedostatkem *autonomie* v práci (závislost na dotacích, rozhodování v podniku) a bezradností, jak řešit dopad sucha na produkci (*kompetence*).

2.3. Vlastníci pozemků

Více než třetina Čechů vlastní část zemědělské půdy. Řada z nich si to však neuvědomuje a řada dalších ji pronajímá. Značnou část vlastníků tvoří potomci žijící v jiných částech ČR a k půdě již často nemají vztah. Není proto divu, že mnohé z nich zajímá pouze množství peněz za propachtované pozemky, nikoli kvalita krajiny a půdy.

2.4. Pozemkové úpravy

Komplexní pozemkové úpravy (KPÚ) prostorově a funkčně uspořádávají pozemky, aby vytvořily podmínky pro racionální vlastnické hospodaření. Zároveň navrhují vodohospodářská, protipovodňová, zúrodnovací, protierozní a ekologická opatření na úrovni jednotlivých katastrálních území. Jejich praktické využití má ale různé slabiny. Probíhají sice

již od roku 1991, za 30 let však byly KPÚ ukončeny zatím na 22% katastrálních území (Státní pozemkový úřad 2021). Zahájení řízení o KPÚ vyžaduje souhlas vlastníků pozemků nadpoloviční výměry zemědělské půdy, který je někdy obtížné získat. Samotný proces úprav trvá několik let a po jeho skončení je většinou realizováno jen několik navržených opatření z důvodu nedostatku financí. Výsledné návrhy krajinytvorných opatření se také liší svou kvalitou. Přestože se na plánech podílí i orgán ochrany přírody, v mnoha případech veřejně prospěšná opatření nejsou dostatečná pro kompenzaci stupňujících se dopadů klimatických změn, jakými jsou eroze nebo vysychání krajiny.

2.5. Komunikace

Často zmiňovaným faktorem je také omezená komunikace a vážnoucí spolupráce mezi skupinami, které v krajině hospodaří a spravují ji či ji jiným způsobem ovlivňují, tedy zemědělci, vlastníci pozemků, ochránci přírody, státní správa, samospráva, NNO, a další.

Přítom rozvoj komunikace a spolupráce je pro udržitelný rozvoj krajiny zásadní. I kdyby se podařilo překonat všechny výše uvedené překážky, mít dostatek finančních, pracovních a odborných zdrojů, bez konstruktivního projednání adaptačních opatření mezi všemi zúčastněnými stranami by jejich navrhování natož realizace stále vážla.

Proto je třeba vytvářet prostor, ve kterém se mohou jednotlivé zájmové skupiny setkat dříve, než při řešení problému, vzájemně si naslouchat a poznat světy ostatních. Taková setkání mohou připravit půdu pro vyvolání jednání o KPÚ, sloužit ke společnému plánování opatření, se kterými budou všichni souhlasit a předcházet záměrnému poškozování krajinných prvků (např. rozorávání cest či ničení vysazené zeleně).

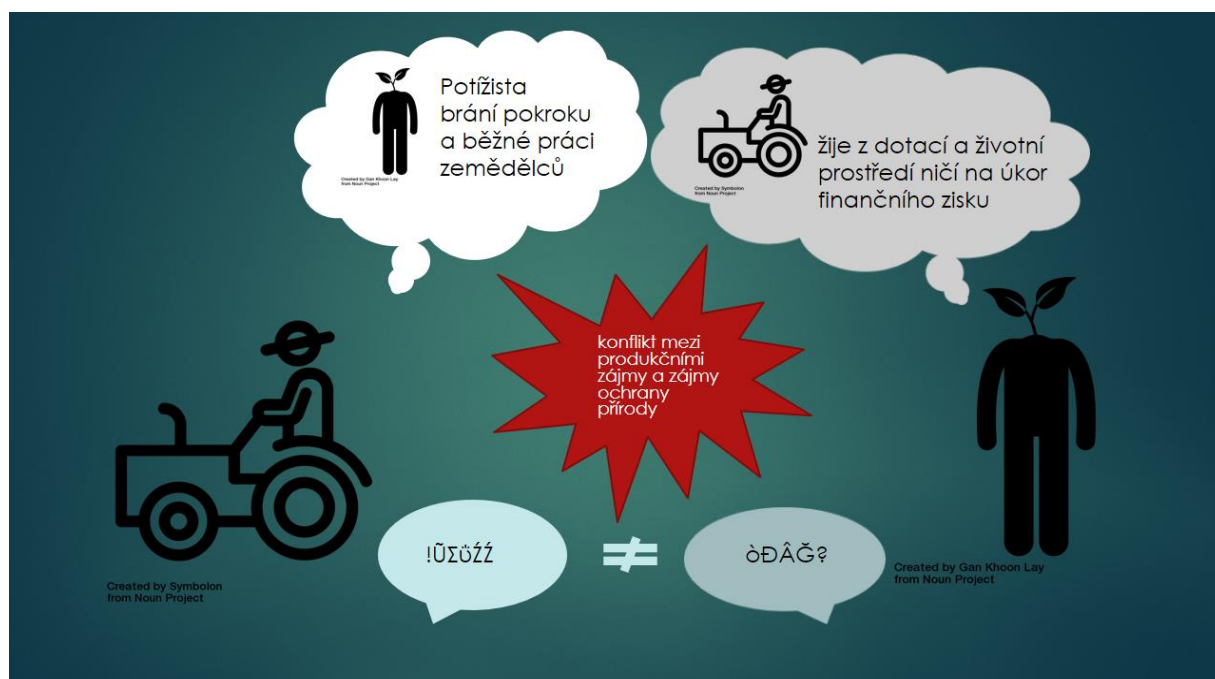
3. Vztahy mezi klíčovými aktéry

3.1. Zemědělci a ochránci přírody

Pokud by nezaujatý pozorovatel sledoval situace, ve kterých se čeští ochránci přírody a zemědělci dostávají do interakce, zjistil by, že jsou v osobním kontaktu spíše zřídka. Často k němu dochází, až když je nutné řešit konflikt mezi produkčními zájmy a zájmy ochrany přírody. Pravidelná spolupráce není příliš běžná ať už na úrovni státní správy (tj. orgán ochrany životního prostředí a úředníci z úřadů zaměřených na zemědělství či sdružení farmářů), či mezi jednotlivci (např. člen NNO zaměřené na ochranu přírody a konkrétní zemědělec či družstvo).

Příslušnost k profesním skupinám s odlišnými charakteristikami, malá interakce v běžném pracovním životě s výjimkou spíše nestandardních situací (např. místní šetření při poškozování životního prostředí) nepřispívají k tomu, že by se ochránci a zemědělci běžně setkávali a komunikovali (srov. Rientjes 2000). Spíše si navzájem vyčítají různé chyby a přehmaty, ovšem často se tak děje jen v rámci jejich vlastní skupiny.

Komunikace je navíc znesnadňována předsudky, které o sobě skupiny mají, což není rozhodně jen záležitost ČR (např. Peterson et al. 2016; Ingram et al. 2016; Ramisch 2014). Mediální prezentace skupin často nepřispívá ke snižování těchto předsudků, spíše naopak přispívá k dlouhodobému utvrzování v negativních názorech na jiné skupiny (srov. Peterson et al. 2016).



Obrázek 4 Překážky komunikace mezi zemědělci a ochránci přírody

Zemědělci obvykle považují ochránce za méně důvěryhodné a méně rozumějící zemědělství a krajině (zejména s ohledem na pracovní potřeby zemědělců). I přes absenci osobních kontaktů jsou ochránci často hodnoceni negativně na základě zpráv z médií a historek sdílených mezi

zemědělci (např. kauza Stutox v roce 2019, kdy ochránci posílali kontroly na zemědělce kvůli úhynům zajíců, ptáků atd.). Lidé prosazující ochranu přírody ať už z řad státní správy, expertních pracovišť a univerzit nebo NNO jsou zemědělci v neformálních rozhovorech nezářídka označováni za potíživce, kteří brání pokroku a běžné práci zemědělců či jiných skupin hospodařících v krajině. Podobné argumenty pravidelně zaznívají i z úst farmářů ze zahraničí (Bonar 2007; Rientjes 2000; Peterson et al. 2016).

Naopak zemědělci, zejména velké podniky, jsou často považováni za skupinu, která žije z dotací a životní prostředí ničí na úkor finančního zisku (Bednářová 2016; Hanák 2017). Svoji roli hraje i historická zátěž, kdy mnohé cenné lokality byly zničeny kvůli zemědělskému užítku (např. výstavba nádrže Nové Mlýny). Tyto ztráty zanechaly v mnoha ochráncích silné negativní emoce (nejen) vůči zemědělcům, se kterými se lze jen těžce vyrovnat.

U části zemědělců probíhají letitá nedorozumění, někdy až konflikty se skupinami, které k nim mohou přinášet téma ochrany přírody. Překvapivě jsou mezi ně zahrnováni nejčastěji myslivci (je otázka, zda by se myslivci samotní mezi typické ochránce zařadili). Pokud je daný zemědělec v pravidelnějším kontaktu s ochráncem (případy z chráněných krajinných oblastí, CHKO) a sám se za něj nepovažuje, vztahy většinou nebývají dobré. Zemědělci tvrdí, že je ochránci nepovažují za partnery a jen jim nařizují, co mají na svých pozemcích vykonávat. Přitom však nedokáží vysvětlit smysluplnost postupů a opatření, která po nich vyžadují. Zemědělci pak často nevěří smyslu nařízených opatření (např. daný živočišný druh tam sami neviděli a nevěří, že ochránci ano). Tato zjištění lze interpretovat také tak, že zemědělcům chybí skutečné pochopení jejich situace ze strany ochránců, pomoc při řešení problémů a také pro ně přínosná spolupráce založená na vzájemné důvěře (Meierová a Chvátalová 2022).

Kromě toho zemědělci a ochránci využívají termíny a slovní spojení, kterým druhá skupina nemusí zcela rozumět nebo si pod nimi představuje něco jiného (Rientjes 2000; Bonar 2007), jako je např. příroda, biodiverzita, ekosystémové služby, agrotechnické postupy. Pokud dojde k setkání např. na mezioborové konferenci, lze pozorovat různé obtíže, se kterými se snaží chápat svoje stanoviska.

Někteří zemědělci, kteří dle našeho výzkumu byli motivováni k realizaci krajinnotvorných opatření, nicméně mají kontakty a přátelské vztahy s ochránci (ať už s profesionálními, či s dobrovolnickými sdruženími). Inspirují se při setkáních nebo i dlouhodobě spolupracují na realizaci adaptačních opatření v krajině, která mají přínos také pro biodiverzitu. Je zde evidentní společný zájem (např. ornitologie), respekt k podnikání zemědělce a snaha si vzájemně pomoci (Meierová a Chvátalová 2022).

3.2. Zemědělci a místní samospráva

Vedoucí pracovníci velkých zemědělských podniků, které hospodaří na pozemcích obce, tam často nebydlí a se starosty proto nepřicházejí do styku příliš pravidelně. Starostové je kontaktují, až když dojde k nějakému problému, např. když činnost zemědělců poškozuje cesty a silnice nebo v případě erozní události. Drobní farmáři žijící a pracující na stejném území se naopak se starosty ve své obci setkávají častěji. Někdy mají užší kontakt v roli místních zastupitelů. Zaznamenali jsme případy, kdy jsou to právě místní zemědělci, kteří na

obci iniciují diskuse o žádoucích změnách v krajině. V jiných obcích byla vzájemná komunikace zablokována kvůli tomu, že agroholdingy vlastníci významnou výměru zemědělské půdy mohou blokovat KPÚ, o které se obec snaží. Za zmínku stojí i propletené příbuzensko-mocenské vztahy na úrovni jednotlivých obcí, které sami místní obyvatelé označují jako mafiánské.

3.3. Zemědělci a státní správa

Vztah zemědělců se státní správou i jejich představa, co stát vůbec je, ovlivňuje ochotu dělat „něco navíc“. Zdá se, že čím menší je celková frustrace zemědělců, tím méně obviňují stát ze současné situace v zemědělství a státní správě. Čím větší jsou kapacity a jistota daného zemědělce, že se dokáže vypořádat se změnami vnějších podmínek, tím méně negativních poznámek lze od něj slyšet, když se řekne „stát“ (Meierová a Chvátalová 2022).

3.4. Zemědělci a poradci

V několika případech byl v rozhovorech potvrzený pozitivní vliv zemědělských poradců na realizaci krajinotvorných opatření a také na doplňování znalostí (Meierová a Chvátalová 2022). Většina méně a středně motivovaných zemědělců ovšem není v kontaktu s nezávislými či akreditovanými poradci. U těchto zemědělců hrají výraznou roli právě jejich dodavatelé, rostlinolékaři a další profese, které doporučují vyzkoušení určitého produktu nebo mechanizace spíše než by poskytovali informace o krajinotvorných opatřeních a podporovali jejich realizaci.

3.5. Vztahy mezi zemědělci navzájem

Vztahy s ostatními zemědělci jsou velmi pestré, podobně jako mezi odborníky v jiných profesích. Zemědělci se mezi sebou inspirují, shánějí rady, či odmítají své pozice a nápady. Členství ve sdruženích nakloněných mimoprodukčním funkcím zemědělství a péči o krajinu (Asociace soukromého zemědělství, ASZ), kontakt a exkurze na farmy s příklady krajinotvorných opatření v ČR a zahraničí může zemědělce pozitivně inspirovat, ačkoliv ne vždy se jim opatření, které se jim líbí, podaří rychle zavést (Meierová a Chvátalová 2022).

4. Spolupráce mezi klíčovými aktéry



Obrázek 5 Spolupráce zemědělců a ochránců přírody v terénu, foto DVL

4.1. Spolupráce při řešení problémů v krajině

Spolupráce jako přístup k řešení environmentálních sporů se liší od rozhodčího řízení (*arbitration*) a mediace (*mediation*). Rozhodčí řízení je obvykle nařízeno soudem a zahrnuje prezentaci protichůdných názorů neutrální třetí straně (jednotlivci nebo porotě), která vynese rozsudek o sporu. Řešení konfliktu mediací, kterou znesvářené strany vyhledají dobrovolně nebo na návrh soudu, poradců nebo jiné instituce, je usnadněno aktivním mediátorem, který pomáhá najít společnou řeč a řešení, na kterém se dohodnou (Pezzullo a Cox 2018).

Spolupráce může sice příležitostně využít mediátora, ale vyžaduje aktivní a dlouhodobější účast a přispění všech účastníků. Spolupráce klade důraz na diskusi, tedy zvažování komplexních a často kontroverzních záležitostí, při kterém si zúčastněné strany naslouchají a mluví nejen za účelem vzájemného přesvědčování, ale i učení se. Často usiluje o vytvoření konkrétní dohody, která se dá uskutečnit (Pezzullo a Cox 2018). Předpokladem je, že včasná a/nebo pravidelná spolupráce může být prevencí sporů a může napomáhat k odstranění předsudků.

4.2. Spolupráce v ČR

Spolu s rostoucím zájmem veřejnosti o stav kulturně využívané krajiny vznikají a sílí různé iniciativy zaměřené na její lepší správu. Jsou známy příklady spolupráce mezi ochránci přírody a zemědělci ve zvláště chráněných územích (ZCHÚ), ta však mají právě díky statusu ochrany svá specifika. V intenzivně obhospodařované krajině ke spolupráci, která by vedla

k její citlivé správě, dochází mezi hlavními skupinami aktérů podle našich poznatků spíše zřídka.

Zlepšit kvalitu života a životního prostředí na venkově se snaží MAS, které sdružují místní občany, neziskové organizace, podnikatele a veřejnou správu na úrovni několika obcí. Ačkoli existují příklady úspěšné spolupráce místních občanů zapojených v MAS, většinou v nich nejsou zastoupeny zájmy ochrany přírody, či se tématem krajinných opatření v zemědělských oblastech vůbec nezabývají. Naopak okrašlovací spolky zvelebující krajinu sice spojují lidi se zájmem o ochranu přírody, mezi jejich členy však nebývají zemědělci a další klíčoví aktéři.

K návrhům opatření zlepšující stav krajiny se v průběhu KPÚ schází vlastníci dotčených pozemků, kteří jsou obvykle zároveň zemědělci, zástupci obce a odborníci na pozemkové úpravy. Jak již bylo zmíněno, k vyvolání řízení ale vůbec nemusí dojít právě kvůli blokaci ze strany vlastníků půdy a zemědělců. Navíc na více než polovině výměry zemědělského půdního fondu nedošlo za 30 let jejich existence ještě ani k zahájení žádné formy pozemkových úprav (Státní pozemkový úřad 2021).

4.3. Inspirace ze zahraničí

Různými formami spolupráce mezi hlavními aktéry jako přístupu k řešení environmentálních sporů a udržitelnému rozvoji krajiny se můžeme inspirovat ze zahraničí.

4.3.1. Partnerská spolupráce

Partnerská spolupráce může mít dočasný i dlouhodobý charakter. Pezzullo a Cox (2018) rozlišují partnerství spravující přírodní zdroje (*natural resource partnership*) a komunitně založenou spolupráci (*community-based collaboration*). První forma spolupráce probíhá dlouhodobě na úrovni geograficky vymezeného regionu, ve kterém je potřeba integrovat rozdílné přístupy ke správě přírodních zdrojů mezi místními vlastníky, samosprávou, podnikateli, ochránci přírody a státní správou. Taková uskupení jsou většinou dobrovolná a zabývají se i ostatními zájmy ochrany přírody. Komunitně založená spolupráce spíše k řešení místního konkrétního problému sdružuje jednotlivce a zástupce zasažených skupin naopak krátkodobě. Spolupráce je buď dobrovolná nebo nařízená soudem či místní nebo státní správou.

Z USA jsou známé případové studie partnerské spolupráce při hospodaření v krajině mezi vlastníky půdy, zemědělci, lesní správou, ochránci přírody a dalšími, kde se hledalo řešení dlouhodobé správy či sporů v otázce ochrany přírody a ekonomických zájmů (Pezzullo a Cox 2018). Cílem těchto partnerství je skrze společné vyjednávání za definovaných podmínek vytvořit podmínky pro domluvu a v optimálním případě i dohodu mezi skupinami, případně jejich dlouhodobou spolupráci. Dohody často přinesly výrazná pozitiva pro obě strany, tedy zájmy ochrany přírody nebyly narušeny, a zároveň se dostalo i ekonomické životaschopnosti komunit. Na základě případových studií doporučují Pezzullo a Cox (2018) následující principy úspěšné spolupráce.

Principy úspěšné spolupráce podle Pezzullo a Cox (2018)

1. **Vyjednávání se účastní všichni relevantní stakeholdeři**, tedy ty strany sporu, které mají skutečný nebo rozpoznatelný zájem (sázku) na výsledku a obvykle mají vztah k místu, o kterém se jedná (žijí tam nebo pracují). Vybrání mohou být svolavatelem jednání tak, aby zastupovali jednotlivé zájmy a/nebo se s touto rolí sami ztotožní a zapojí se.
2. **Účastníci využívají přístup zaměřený na řešení problémů** (*problem-solving approach*) nikoli na obviňování druhé strany. Ačkoli může během diskuse dojít ke sporům, pozornost je místo na jednotlivé osoby zaměřena na zájmy a problémy. Upřednostňuje se naslouchání, učení se a snaha najít proveditelná řešení.
3. **Všichni mají přístup k informacím a příležitost účastnit se diskuse**. To znamená zejména sdílení zdrojů ve formě, která je přístupná i stakeholderům bez speciálního vzdělání a zajištění rovnocenného prostoru pro zapojení se různě vlivných účastníků.
4. **Rozhodnutí jsou dosahována za pomoci konsensu**. S rozhodnutím všichni souhlasí, nebo bere v úvahu co nejvíce zájmů vyjádřených stakeholdery.
5. **Možnost ovlivnit výsledná rozhodnutí a uskutečnit dosažené domluvy**. Účastníci by měli vědět, která rozhodnutí mohou ovlivnit a domluvy dosažené na setkání by měly být prakticky uskutečnitelné. To nelze vždy zajistit, ale je důležitá i samotná snaha o implementaci, aby účastníci vnímali smysluplnost procesu.

4.3.2. Limity spolupráce

Podle Pezzullo a Cox (2018) může být řešení nebo předcházení konfliktů pomocí spolupráce omezeno, zejména pokud se nedodrží výše uvedená pravidla. K efektivní spolupráci nemůže dojít, pokud se procesu neúčastní stakeholdeři, kteří zastupují i zájmy široké veřejnosti. Předmětem kontroverzí bývá i otázka, kdo jsou relevantní stakeholdeři. Výsledkem nerovnoměrně rozložených sil mezi stakeholdery, zejména přístup k informacím a lepší vyjednávací schopnosti (často zástupci průmyslu a státní správy), může být postupné převážení zájmů skupiny ve výhodě. I jinak efektivní jednání mohou nakonec selhat, pokud skupina nemá pravomoci výsledné domluvy uskutečnit či záruku, že budou implementovány na vyšších úrovních (např. změna legislativy).

Někdy bývá kritizován konsensus, který může svádět ke kompromisu, tedy odsouhlasení nejnižšího společného jmenovatele, a tím odsouvání hledání dlouhodobých řešení. Pokud účastníci vnímají tlak na konformitu, mohou se vyhýbat konfliktu a kontroverzním záležitostem. Přílišná soudržnost účastníků brání nezávislému a kritickému myšlení. Obojímu se však dá předejít záměrným zpochybňováním argumentů druhé strany a vytváření prostoru pro konflikt, což může generovat nová řešení (záleží na důvodu nesouhlasu a vážnosti sporu).

Obavy vzbuzuje i možnost, kdy rozhodnutí dosažená na místní úrovni v jedné oblasti nastaví precedens k vyjmutí jiných lokalit z celostátně platných standardů, čímž je naruší.

Nakonec je třeba uznat, že když jsou hodnoty jednotlivých stran příliš rozdílné, konfrontace mezi nimi nezmenšitelné či je zájem v sázce příliš vysoký, ke spolupráci nemůže vůbec dojít.

4.3.3. Společné vytváření úspěšné iniciativy

Metodika *Working Together to Build a Successful Initiative: The PEGASUS Toolkit* (2018) představuje souhrn rad, pokynů a nápadů pro plánování místních iniciativ nebo projektů na podporu udržitelnějšího zemědělství a lesnictví. Více než tři desítky případových studií nových i zavedených iniciativ z deseti zemí Evropy sloužily k identifikaci společného procesu, kterým procházejí od založení po plné etablování. Stádia tohoto procesu reprodukuje níže.

Pozoruhodné je, že všechny zkoumané iniciativy vyžadovaly zapojení a interakci různých lidí a institucí, kteří se spojili, aby bylo dosaženo prospěšných změn, i když v mnoha případech aktéři předtím nespolupracovali. Všechny tyto iniciativy mají za cíl poskytnout společnosti řadu společenských a environmentálních přínosů plynoucích ze zemědělství a lesnictví.



Obrázek 6 Péče o krajinu díky spolupráci, foto DVL

Stádia procesu vytváření úspěšné iniciativy a klíčová pravidla podle *The PEGASUS Toolkit* (2018)

- A Nastartuj iniciativu: definice
 - 1. Definuj oblast nebo systém
 - 2. Definuj výzvu
 - 3. Definuj kontext
- B Připrav iniciativu: aktéři a jejich role
 - 1. Pochop relevantní partnery a jejich zájmy
 - 2. Svolej aktéry dohromady
 - i) Zajisti, aby aktéry svolal neutrální kontakt
 - 3. Rozviň důvěru mezi aktéry
 - i) Řešení nízké důvěry mezi partnery
 - 4. Zajisti vyváženost mezi různými partnery
 - i) Vypořádání se s apatií nebo neochotou zapojit se
 - ii) Navazování kontaktů a zvyšování povědomí
- C Identifikuj výzvy: pohnutky a překážky
 - 1. Pochop vztahy a vazby mezi jednotlivými partnery a kontext, ve kterém se pohybují
 - i) Ekonomická životaschopnost
 - ii) Sociální faktory na místní úrovni
 - iii) Kulturní dědictví a tradice
 - iv) Signály ze strany širší veřejnosti
 - v) Přírodní proměnné
 - 2. Pochop význam institucí a formálních struktur
 - 3. Pochop pohnutky a překážky
 - 4. Poznej vliv unikátních faktorů působících na iniciativu
 - 5. Zapoj aktéry do diskuze o pohnutkách
- D Buduj svou síť kontaktů a propojení
 - 1. Navazování nových spojení
- E Rozvíjej iniciativu
 - 1. Reciprocita
 - 2. Domluva na základních principech
 - 3. Komunikace
 - 4. Vhodné partnerské a institucionální uspořádání
 - 5. Vedení iniciativy
 - 6. Udržování motivace
 - 7. Vypořádávání se se změnami vnějších podmínek
- F Vyhodnoť svůj pokrok: bilance
 - 1. Hodnocení
 - 2. Sběr dat o dopadech iniciativy

4.3.4. Spolky pro péči o krajinu

Příkladem trvalé spolupráce jsou spolky pro péči o krajinu (*Landschaftspflegeverband*) fungující v Německu již 35 let. Jejich cílem je zachování a zlepšení rozmanité kulturní krajiny se zaměřením na regionální rozvoj šetrný k životnímu prostředí. Sdružení umožňuje hladší komunikaci mezi lidmi s často odlišnými zájmy v krajině, a tím snadnější domluvu na přípravě a realizaci různých opatření ať už na zemědělské půdě nebo v přilehlé krajině. Ve spolcích totiž dobrovolně spolupracují zástupci samosprávy, zemědělců a ochránců přírody v určitém území, kteří mají rovnocenný hlas při vyjednávání.

Dlouhodobá spolupráce je postavena na přínosech pro členy. Spolek poskytuje všem poradenství ohledně ochrany přírody, pomáhá se získáním dotací, zpracovává, spravuje a realizuje plány opatření a péče o krajinu. Dobrovolní ochránci přírody vykonávají práci, na kterou zemědělci a obce nemají kapacitu. Zemědělcům navíc nabízí zapojení ve spolku další příjem z provádění terénních prací při péči o krajinu a nové příležitosti odbytu. Posiluje také image dobrého hospodáře díky veřejně prezentované práci na údržbě krajiny.

Přes 180 lokálních spolků z celého Německa zastřešuje německý spolek pro péči o krajinu (*Deutscher Verband für Landschaftspflege e.V.*, DVL), který jim poskytuje školení a prosazuje zájmy u politiků. Na základě zkušeností doporučuje DVL postup vedoucí k založení spolku v následujících krocích (*Deutscher Verband für Landschaftspflege e.V.* 2017).

Kroky k založení spolku pro péči o krajinu podle DVL (2017)

1. Analyzujte environmentální, sociální a ekonomické podmínky
2. Promluvte si se všemi stakeholdery v regionu
3. Zjistěte, jaké jsou jejich přání a obavy
4. Najděte příznivce pro založení spolku
5. Definujte první akce spolku
6. Pozvěte všechny stakeholdery na informační akci
7. Zjistěte a definujte možný právní status spolku
8. Zajistěte finance na fungování spolku (např. veřejné a soukromé zdroje, členské příspěvky)

5. Popis a výsledky výzkumu

5.1. Podklady pro metodiku

Jak zahájit a udržovat spolupráci pro udržitelný rozvoj krajiny jsme zkoumali především prostřednictvím workshopů připravených na základě výše uvedených zdrojů, kvalitativního výzkumu a zkušeností spoluautorky metodiky Tamary Meierové z dvouměsíční stáže v německé organizaci DVL.

První dva na sebe navazující výzkumné workshopy s cílem zahájit spolupráci proběhly v prosinci 2019 a únoru 2020. Před vyhlášením protiepidemických opatření se ještě v únoru 2020 uskutečnil ověřovací workshop s výzkumníky, zemědělci, ochránci přírody a zastánci adaptačních opatření, na kterém se reflektovala dosavadní zjištění.

Z důvodu omezení setkávání a dostupnosti klíčových stakeholderů v podzimním a zimním období probíhaly další testovací workshopy od října 2021 do března 2022. V prosinci 2021 byl uskutečněn workshop v první obci, která se zapojila do tohoto projektu s původními a dalšími účastníky. Proběhla reflexe minulých setkání a realizací adaptačních opatření a aktualizace plánu opatření. Celkem sedm workshopů proběhlo v Jihomoravském kraji, jména obcí a účastníků ponecháváme anonymní z důvodu ochrany soukromí.

Mezitím jsme získávali další data ve dvou navazujících online workshopech (březen a duben 2021) zaměřených na zdravou krajinu, kterých se účastnili zástupci místní samosprávy, ochránců přírody, zemědělců, neziskových organizací a odborník na agroenvironmentálně-klimatická opatření (AEKO) napříč ČR. Podněty sloužily zejména k pochopení prostředí, ve kterém se jednotlivé strany pohybují, na jaké bariéry a limity při své práci naráží, a jak se jim je daří překonávat.

Metodika byla dále tvořena na základě profesních zkušeností z jiných projektů zaměřených na udržitelný rozvoj krajiny, na kterých Ekotoxa spolupracuje mimo jiné i s německou organizací DVL. Konzultovali jsme také s dalšími odborníky, kteří ve své praxi jednají s relevantními stakeholdery (experti na zemědělství, adaptační strategie na změny klimatu, KPÚ, ochránci přírody z NNO zaměřených na krajinu, půdu, ochranu biotopů a druhů). Dalším přínosem byla zpětná vazba od facilitátorů setkání aktérů s odlišnými zájmy.

Důležitým podkladem nám byl kvalitativní výzkum motivací zemědělců, který jsme uskutečnily v rámci tohoto projektu v roce 2019 (Meierová a Chvátalová 2022). V hloubkových polostrukturovaných rozhovorech byly u 21 zemědělců a čtyř klíčových informantů zjišťovány hlavní motivace pro realizaci adaptačních (především krajinnotvorných) opatření a důvody, které motivace snižují a opatřením brání. Vycházíme také z literární rešerše a případové studie role komunikace mezi zemědělci a ochránci přírody (Meierová 2020).

Scénář workshopu jsme upravovali podle průběžných zjištění a konečná verze předkládaná v části vlastní metodiky tedy reflektuje všechny výše uvedené zkušenosti, zdroje a podklady. Rádi bychom podotkli, že se jedná o vzorový model, který svolavatel workshopu může

přizpůsobit a jehož konkrétní naplnění bude vždy odrážet cíl setkání, vztahy mezi účastníky a aktuální environmentální, sociální a ekonomickou situaci.

5.2. Porovnání principů spolupráce (Pezzullo a Cox, 2018) a zkušeností z workshopů

V této kapitole popisujeme, do jaké míry se dařilo naplňovat principy úspěšné spolupráce na výzkumných workshopech. Svolavatelkami jednání byly autorky metodiky. Vlastní rádce je v kapitole Vlastní popis metodiky – Jak na spolupráci.

1. Vyjednávání se účastní všichni relevantní stakeholderi.

Za relevantní stakeholdery jsme považovali zástupce obce, zemědělce, vlastníky půdy a ochránce přírody. Jednotlivé zástupce jsme vybírali podle klíče popsáno v podkapitole Oslovení účastníků. Ačkoli byli všichni relevantní zástupci pozváni, ne každý měl zájem se účastnit, nebo na poslední chvíli na jednání nedorazil (nejčastěji zemědělci). Přesto se podařilo ke společnému stolu přivést zástupce všech uvedených skupin. Tedy např. místo tří místních zemědělců se účastnili dva a roli ochránců přírody na některých jednáních převzala svolavatelka. Díky zastoupení úhlů pohledu všech skupin mohlo dojít k vzájemnému náhledu do situace druhých a řešení aspoň těch částí území, které se přítomných týkaly. Jak píšeme dále, někdy může být lepší na první společné jednání nezvat zástupce stakeholderů, kteří mají mezi sebou dlouhotrvající konflikty.

2. Účastníci využívají přístup zaměřený na řešení problémů.

Přestože účastníci měli různé názory na problematiku, nedocházelo k otevřeným sporům ani obviňování přítomných druhých. Spíše vždy zaznívaly stížnosti na nepřítomné zástupce zájmových skupin či vyšší organizační složky (např. zemědělské subjekty, správu povodí, lesů, státní správu). Pro udržení zaměření pozornosti na zájmy a problémy, nikoli na ostatní účastníky se osvědčila účast facilitátora, který pomáhá nastavit pravidla setkání a směřuje komunikaci konstruktivně.

3. Všichni mají přístup k informacím a příležitost účastnit se diskuse.

Před workshopem dostali všichni účastníci pozvánku, shrnující základní informace včetně účelu a cíle setkání. V případě zájmu proběhla před setkáním telefonická nebo osobní komunikace, zahrnující i představení odborných podkladů, které byly po té prezentovány na workshopech. Navíc samotné diskusní části workshopu vždy předcházela stručný odborný úvod do probíraného tématu. Účastníci se mohli také doptávat či docházelo k vyjasnění přirozeně v průběhu setkání. Se stakeholdery jsme dále udržovali komunikaci i po skončení workshopů a sdíleli mezi sebou další materiály a informace k tématu. V průběhu diskuse dbal facilitátor na to, aby se každý mohl vyjádřit a být slyšen a přispět tak k hledání řešení.

4. Rozhodnutí jsou dosahována za pomoci konsensu.

Rozhodnutí, kterými jsme končili workshopy, vždy braly v úvahu zájmy všech účastníků, ale byly spíše kompromisem, který uspokojoval minimální kritéria přítomných, přestože

plně neuspokojil každého. Například se odsouhlasily návrhy na zahájení údržby stávající zeleně a nové výsadby alejí než z hlediska ochrany přírody významnější opatření jako výsadby větrolamů. Fakt, že se účastníci shodli alespoň na mírnějších opatřeních, přinejmenším vytváří předpoklad k další spolupráci, ve které se dá znovu otevřít diskuse o účinnějších adaptacích.

5. Možnost ovlivnit výsledná rozhodnutí a uskutečnit dosažené domluvy

Stěžejním výsledkem našich workshopů byly návrhy na adaptační opatření, z nichž některá se podařilo realizovat ve dvou obcích. V dalších, kde workshopy proběhly později, byly zatím podniknuty přípravné kroky k jejich implementaci. Další výstupy z workshopů, díky kterým účastníci mohli vnímat praktický dopad společné diskuse, bylo zapracování doporučení do této metodiky a jejich tlumočení rozhodujícím orgánům státní správy např. při vyjednávání strategického plánu Společné zemědělské politiky (SZP).

Na druhou stranu někteří stakeholderi vnímali bezmoc uskutečnit diskutované návrhy opatření kvůli obavám ze strukturálních překážek (nedostatek financí, nastavení dotačních pravidel, slabiny KPÚ, atd., podrobněji viz kapitola Proč krajina potřebuje spolupráci? a Překážky realizace opatření v příloze). Pozornost jsme se snažili vrátet k tomu, co je možné ovlivnit i v rámci těchto podmínek.

6. Cíl metodiky

Metodika je zaměřena na sociálně-vědní stránku procesu adaptace na změny klimatu a ochrany přírody u vybraných cílových skupin. Představuje souhrn postupů, kterými je možné iniciovat a udržovat spolupráci pro udržitelný rozvoj krajiny.

Ačkoli do určité míry k různým formám spolupráce dochází, cílem této metodiky je zpřístupnit a rozšířit v českém prostředí spolupráci pro udržitelnou správu zemědělsky využívané krajiny mezi aktéry, kteří spolu dosud komunikovali spíše zřídka, přestože jejich vliv na krajinu je zásadní. Činíme tak na základě úspěšných zahraničních vzorů, které byly testovány a přizpůsobeny místním podmínkám.

Nabízíme průvodce jednotlivými kroky k navázání spolupráce s hlavními skupinami, které krajinu ovlivňují včetně popisu jejich běžných východisek. Hlavním těžištěm je uspořádání společného setkání k plánování adaptačních opatření v krajině.

Zahájení spolupráce zástupců samosprávy, zemědělců, vlastníků půdy a ochránců přírody je předpokladem pro efektivní využití již dostupných nástrojů (KPÚ) a iniciativ (např. MAS, okrašlovací spolky) či může jejich funkci zastoupit.

7. Popis uplatnění metodiky

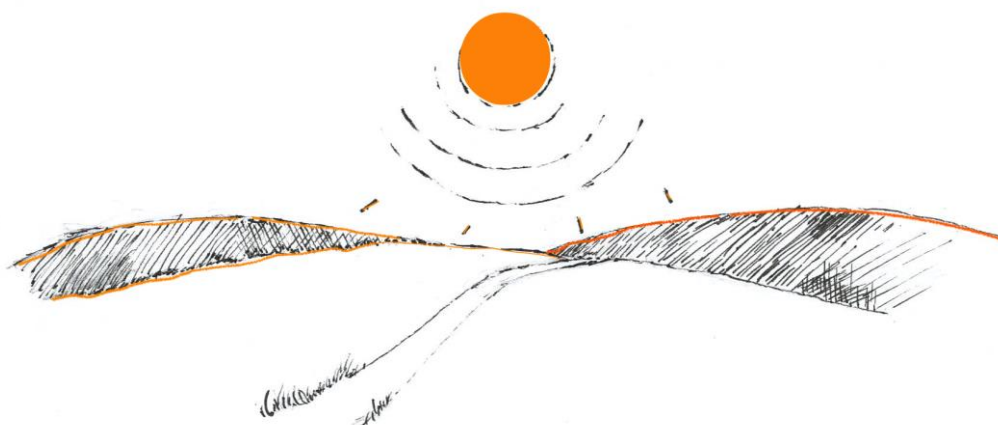
Cílovou skupinou a předpokládanými uživateli této metodiky jsou subjekty, které mají zájem iniciovat vznik partnerství pro udržitelné hospodaření v krajině. Může se jednat o NNO, které se snaží vytvářet krajinnou zeleň (např. Větvení, z.s., Ekologický institut Veronica, Nadace Partnerství ad.), univerzity, veřejnou správu, samosprávu, MAS, firmy, projektanty a v neposlední řadě také o aktivní občany, kteří projevují zájem o dění ve svém okolí.

Interní aplikační garant Ekotoxa bude získané postupy uplatňovat ve své konzultační a projektantské činnosti. Z metodiky bude čerpat při spolupráci se skupinami odborníků zabývajících se dopady změn klimatu a možnostmi využití adaptačních opatření v krajině, a také v budoucích projektech spadajících do oblasti územního plánování. Předpokládáme rovněž využití postupů a informací projektovými partnery (Fakulta sociálních studií Masarykovy univerzity, Výzkumný ústav Silva Taroucy pro krajinu a okrasné zahradnictví, v. i. a Hnutí DUHA).

8. Vlastní popis metodiky – Jak na spolupráci

V této kapitole popisujeme typ setkání klíčových stakeholderů v řešeném území. Začínáme tím, jak se na takové setkání připravit a jaké zdroje je k tomu možné využít, koho pozvat a jak k setkání motivovat. V části „Průběh workshopu“ se seznámíte se strukturou, obsahem a klíčovými principy společného jednání. Jaké kroky podniknout po skončení jednání popisujeme v části „Návazné práce“. Nakonec na základě našich zkušeností shrnujeme potenciál a limity využití spolupráce tohoto typu k řešení environmentálních problémů. U jednotlivých kroků naleznete také příklady z některých výzkumných workshopů.

Pokud uvažujete o vytvoření spolupráce a následující řádky vám budou připadat příliš komplikované, je dobré vědět, že zde se snažíme o podání výčtu co největšího počtu okolností, které se mohou vyskytnout. V mnoha případech, pokud jsou strany příznivě nakloněny spolupráci, může být realizace krajinotvorných opatření velmi jednoduchá.



8.1. Příprava workshopu

8.1.1. Role svolavatele

Svolavatel by měl být nekonfliktní, důvěryhodnou osobou, může být výhodou, pokud se s účastníky osobně zná. Je velmi vhodné, pokud má znalosti o řešeném území a přehled o adaptačních opatřeních. Pokud se rozhodne iniciovat workshop například aktivní občan obce, který nemá hlubší znalost v tématu, ale vede jej snaha o zlepšení stavu krajiny v obci, doporučujeme přizvat k workshopu také odborníka na adaptační opatření, či zajistit jeho účast později v debatě.

K odstranění prvotních bariér (respektive zvýšení vzájemné důvěry mezi svolavatelem a účastníkem, pokud se neznají) může přispět navázání kontaktu před samotným setkáním. Svolavatel může například kontaktovat jednotlivé účastníky telefonicky a představit záměr workshopu, společně krátce pohovořit na dané téma a zjistit základní motivace a překážky, které účastníka ovlivňují. Z rozhovoru mohou vyplynout okolnosti, které jsou zásadní pro pochopení vzájemných vztahů, které mohou mít vliv na dynamiku celého procesu a případně výběr účastníků. Pokud potřebujete poradit nebo řešíte větší projekt, lze tuto předběžná zjištění konzultovat s facilitátorem (vysvětlení této role viz níže podkapitola Oslovení účastníků).

Svolavatel workshopu by měl mít jasný přehled o cílech, kterých chce workshopem dosáhnout a probrat je předem s facilitátorem. Je však zapotřebí mít na paměti, že výsledky workshopu jsou výsledky kolektivní práce, která zohledňuje potřeby všech zúčastněných. Cílem tedy není předkládat hotová řešení, která svolavatel považuje za správná. Svolavatel by měl sám předem vyřešit vlastní očekávání od procesu a své vlastní emoce – pokud je jeho motivací ke svolání workshopu například frustrace ze stavu krajiny, bez zpracování emocí může na jednání na druhé tlačit či je obviňovat.

8.1.2. Oslovení účastníků

Workshopu by se mělo optimálně účastnit 6-8 lidí. U většího počtu lidí není možné v časovém horizontu tří hodin zajistit dostatečný prostor pro to, aby všichni účastníci mohli v klidu sdílet problémy a potřeby, které v souvislosti s tématem vnímají. S vyšším počtem účastníků se rovněž zvyšuje riziko, že se ti méně průbojní nedostanou ke slovu.

Dobrým zdrojem informací může být MAS (např. nemá-li svolavatel vybranou konkrétní obec, ale širší území). Členové MAS pravidelně komunikují s obcemi a dalšími subjekty v regionu, mohou poradit, kdo by mohl mít zájem o spolupráci, poradit s vybráním vhodných dotačních programů i přípravou žádosti, případně mohou také působit jako propojovací prvek v rámci workshopu (staví na znalosti prostředí, návaznosti na dřívější spolupráci, vzájemné důvěře).

Níže je typový výčet účastníků vhodných k oslovení (úplné odkazy na více zdrojů naleznete také v kapitole Důležité odkazy).

Zástupci obce: Kontaktovat starostu/starostku či jiné zástupce obce (u větších obcí např. Odbor životního prostředí).

Zemědělci: Vhodné zemědělské subjekty k oslovení lze vyhledat pomocí [Veřejného registru půdy LPIS](#) (viz dále). Doporučujeme projít tyto a případně další mapové podklady a oslovit přednostně zemědělce hospodařící na půdních blocích, které jsou problematické (rozsáhlé bloky orné půdy bez krajinytvorných prvků, půdní bloky ohrožované větrnou a vodní erozí apod.). Někdy je efektivnější, když vytipované zemědělské subjekty pozve přímo obec (na základě znalosti místních vztahů), v tomto případě je důležité při oslovování zachovat nestrannost a objektivitu.



Ochránci přírody: Pokud se v blízkosti řešeného území vyskytuje [zvláště chráněné území](#), je možné oslovit někoho z jeho správy, případně se obrátit na regionální pracoviště Agentury ochrany přírody a krajiny České republiky (AOPK). Zástupci ochrany přírody přinášejí odborný pohled na péči o krajinu i znalosti dotačních titulů. Zároveň jejich účast podporujeme s ohledem na rozvoj vztahů s ostatními zájmovými skupinami (prostor pro předcházení konfliktům, možnost komunikovat jinak než až při řešení problému).



Zemědělci inspirátoři: Velmi přínosné jsou tzv. příklady dobré praxe, které zvyšují důvěryhodnost záměru. Proto je vhodné oslovit zemědělce, který již úspěšně realizuje adaptační opatření, uplatňuje AEKO nebo hospodaří v ekologickém režimu, aby vnesl pohled z praxe a konkrétní zkušenosti. Ideální je najít takového inspirátora v místě či blízkém okolí nebo alespoň hospodařícího v podobných půdně-klimatických podmínkách. Vyhledat lze opět v [LPIS](#), ze seznamu [demonstračních farem](#) nebo např. podle získaných ocenění za jejich činnost ([Pestrá krajina](#), [Adaptterra awards](#)).



Vlastníci půdy: Velmi významnou skupinou jsou vlastníci půdy, zejména ti, jejichž pozemky jsou předem vytipovány jako problematické/rizikové/vhodné k realizaci opatření, a/nebo vlastníci, kteří propachtovali své pozemky a nejsou spokojeni jejich s využíváním apod.



Facilitátor: Vzhledem k tomu, že v průběhu workshopu mohou vznikat konfliktní situace (různé zájmové skupiny mají většinou odlišné záměry v krajině, v některých případech může docházet k obviňování nebo se debata neodvíjí konstruktivním směrem), důrazně doporučujeme přizvat k workshopu facilitátora, který bude celý proces moderovat a směřovat k naplnění společně vytyčeného cíle. Zárukou úspěšného workshopu je jeho důsledná příprava. Svolavatel by měl tedy s facilitátorem naplánovat dramaturgii workshopu, zvolit vhodné nástroje a zvážit, jakým způsobem ošetřit potenciálně rizikové situace. Zkušený facilitátor do velké míry přispěje k vedení věcné a efektivní debaty.



Každý pozvaný by měl mít jasno, čeho se rozhodl účastnit, je proto dobré připomenout účel a cíl setkání v písemné pozvánce několik dní před workshopem. Kromě účastníků, svolavatele a facilitátora lze v případě potřeby přizvat ještě další osobu, která zajistí zápis a pomůže s dalšími organizačními věcmi, aby se ostatní mohli plně věnovat procesu workshopu.

Co kdybychom společně zkusili něco udělat s problémy v krajině, které nás trápí?



Tipy jak vzbudit zájem o workshop

Pokud se oslovení stakeholderi nechtějí zapojit, zkuste najít něco, co je zajímavá a/nebo se jich týká. Jaké jsou výzvy, kterým v současnosti čelí, a které může nastartování spolupráce na workshopu pomoci řešit?

Zemědělci a starostové obvykle ocení pomoc s dotacemi. Na tuto nabídku slyší zejména v období, kdy se potřebují zorientovat v měnících se podmínkách nastavení dotačních pravidel, či nyní celé SZP, nových programů a výzev. Zaujmout může poradenství o tom, jak zachovat kvalitu půdy a čelit suchu.

Zemědělce obvykle navíc zaujala možnost inspirovat se od ostatních kolegů z praxe, tedy když zmíníme, že se bude účastnit např. i sedlák oceněný v programu Pestrá krajina. Těm, kteří jsou nakloněni mimoprodukčním funkcím zemědělství, ale nemají na přípravu krajinotvorných opatření kapacitu, můžeme nabídnout pomoc s přípravou a při vyjednávání s vlastníky.

Někdy potřebujeme vtáhnout i čistě produkčně zaměřené zemědělce prodávající úrodu jako komoditu, kterým tak nezáleží na image dobrého hospodáře před svými zákazníky. Pokud se někomu zodpovídají za způsob hospodaření, je to vlastník půdy, kterou od něj mají v pachtu. Proto mohou slyšet na to, že se workshopu účastní propachtovatel se zájmem o stav své půdy.

Starostové a ochránci přírody vítají pomoc s vyjednáváním s ostatními stakeholdery. Je to příležitost, kde se mohou s ostatními domluvit např. na následné péči o realizované krajinné prvky, o skloubení zemědělské produkce a spokojenosti občanů, či jiných pro ně důležitých záležitostech. Pro zástupce obce je také přínosné odborné poradenství. Zaujmout je může i vize obce příjemnější pro život obyvatel a přitáhnutí turistů díky zlepšení stavu krajiny.

Vlastníkům pravidelně přicházejí nabídky k odkupu jejich půdy za zvyšující se cenu. Zájem o workshop u nich může vzbudit důvěryhodná nabídka pomoci se zhodnocením

jejich majetku, zatraktivnění krajiny, ve které žijí, zadržením vody v půdě. Oslovit je může také zprostředkované setkání se zemědělci, kterým půdu pachtují a poradenství k pachtovním smlouvám.

Workshop můžeme uskutečnit i v menším počtu, jestliže máme přislíbenou účast alespoň části klíčových stakeholderů (tedy těch, kterých se problematika místa v krajině a jejich řešení týkají).

Pokud není vůle k účasti žádného ze strany zvaných stakeholderů, můžeme iniciovat neformální setkání např. v místní hospodě nebo při společenské události. Případně svolavatel může uspořádat veřejnou událost související s tématem krajiny, např. promítání filmu s diskusí, přednáška pamětníka nebo odborníka na místní přírodu, kde představí svůj záměr a účel zamýšleného workshopu. Zjistí tak, jestli v daném území je vůbec někdo, kdo chce krajinné problémy řešit.

Svolavatel také může navázat na aktivity, které již probíhají, jako je např. monitoring polních ptáků, díky kterému se ornitologové dostávají do kontaktu se zemědělci. Když najdou hnízdo ohrožené čejky chocholaté, vyznačí ho tyčemi, dohledají v LPIS, kdo obdělává pozemek, a dohodnou se se zemědělcem na postupu její ochrany. Pokud již zemědělec využívá dotaci za vytváření vhodných podmínek pro čejku z programu AEKO, proběhne zhodnocení tohoto opatření, v opačném případě mu ornitolog může vstup do AEKO doporučit. Svolavatel tedy může kontaktovat místní pobočku České společnosti ornitologické (ČSO) a zjistit, jestli už jsou s nějakým zemědělským subjektem v kontaktu a případně se připojit k výjezdům do terénu, při kterém se neformálně setká se zemědělcem.

Vždy se najdou i stakeholderi, kterým vyhovuje současný stav, a nemají zájem ho měnit, tudíž odmítají pozvánku na setkání. Pokud se nedaří najít jiný zájem či potřebu, kterou by účast na workshopu mohla naplnit, zdůrazníme účel setkání – možnost zapojit se do vyjednávání o opatřeních, která se jich týkají a ovlivnit výslednou domluvu. Pokud ani přesto nemají pozvaní v daný okamžik zájem se účastnit, můžeme je zkusit oslovit s odstupem času. Mezi tím např. získáme nové informace o situaci, ve které se nacházejí, či se změni podmínky ovlivňující jejich rozhodnutí zapojit se do vyjednávání. Pomoci může také kontaktování jinou pro ně důvěryhodnou osobou. Osvědčeným receptem na probuzení zájmu o iniciativu je sdílení pozitivní zkušenosti se zapojením od ostatních stakeholderů.

Pro první setkání je žádoucí dospět aspoň ke vzájemnému naslouchání a slyšení potřeb a pohledů ostatních. Netrváme na ideálním složení starosta, zemědělec, ochránce přírody. Pozvánku uzpůsobíme, pokud očekáváme, že by spolu někteří aktéři ke stolu neusedli nebo by jejich přítomnost bránila svobodnému projevu jiných. V tom je nedocenitelný vhled obyvatel znalých místních poměrů, který ovšem ideálně ověříme individuálními schůzkami se všemi zainteresovanými stranami. V žádném případě se stakeholdery nesnažíme obejít, ale můžeme zvolit místo toho individuální schůzku a přizvat je na navazující setkání, kde se už budou řešit konkrétní opatření, která se jich dotýkají.

Příklad z obce 3 – složení účastníků

V jedné obci inicioval setkání soukromý ekozemědělec, který byl nakloněn i krajinotvorným opatřením. Měl zájem o výsadbu liniové zeleně, která by vytyčila v současnosti rozorávanou polní cestu, kterou používá jako přístupovou ke svému pozemku. Se subjektem, který obecní cestu rozorává, měl již v minulosti spory. Představitelé obce jsou celkem nakloněni obnově zeleně, proběhly již rozsáhlé výsadby v intravilánu a několika větrolamů a biokoridorů v extravilánu. Územní plán počítá s dalšími liniovými výsadbami, které by rozčlenily velké půdní bloky, včetně zmíněné cesty.

Záměrem svolavatelky bylo proto uspořádat setkání pro starostu, zemědělce, včetně subjektu, který rozorává uvedenou polní cestu a vlastníka přilehlé orné půdy, který ji subjektu pronajímá. Složení účastníků však bylo upraveno s ohledem na informaci o komplikovaných vztazích mezi zamýšlenými účastníky a obavě, že by zejména přítomnost zástupce subjektu, který již v minulosti vytlačil některé uživatele z hospodaření a používal jiné nátlakové praktiky, zablokovala diskusi o opatřeních. Místo toho byla přizvána zástupkyně místní základní školy (ZŠ) nakloněná environmentálnímu vzdělávání. V tomto prostředí se zvýšila důvěra. Výsledkem diskuse v užším kruhu byla domluva na spolupráci mezi místními zemědělci a ZŠ. První příležitostí bude sázení veřejně přístupného sadu na pozemku ekozemědělce za pomoci žáků druhého stupně a účast zemědělců na otevření jedlé zahrady ZŠ, kde promluví o své praxi.

8.1.3. Analýza mapových podkladů

Před samotným workshopem by se měl jeho svolavatel důkladně seznámit s řešeným územím, vytipovat kritická a ohrožená místa a vhodné subjekty k oslovení: za tímto účelem lze využít základní mapové servery (mapy.cz, Google Maps) i odborné mapové portály.

Než se pustíte do prohledávání odborných mapových portálů, doporučujeme projít, jaká dokumentace je pro řešené území již k dispozici (např. územní plán, program rozvoje obce, územní studie krajiny), což dohledáte na webu obce nebo obce s rozšířenou působností, případně stránkách kraje.

Pokud je potřeba zjistit další informace, lze navštívit níže uvedené zdroje (úplné odkazy na více zdrojů naleznete také v kapitole Důležité odkazy).

- [Veřejný registr půdy LPIS](#) poskytuje informace o tom, kdo a v jakém režimu (konvenční nebo ekologický, případně přechodové období k ekologickému) na konkrétním pozemku hospodaří. Po rozkliknutí „Životní prostředí“ v levém panelu se dá také zobrazit, zda je pozemek ohrožen vodní erozí a zda leží v chráněném území a další informace.
- [Katastr nemovitostí](#) pro zjištění vlastníků pozemků. Po výběru LV (list vlastnictví) na horní liště, zadání názvu obce a Čísla LV 10001 se zobrazí pozemky obce.
- [Národní geoportál INSPIRE](#) s širokým výběrem tematických map (historické mapy, mapové podklady týkající se stavu životního prostředí, přírody a krajiny poskytované AOPK, CORINE, Ministerstvem životního prostředí, ad.)

- [Ústřední seznam ochrany přírody](#) eviduje veškerá ZCHÚ, ptačí oblasti, evropsky významné lokality, památné stromy, smluvně chráněná území a smluvně chráněné památné stromy na území ČR. Lze prohledat databázi, vyhledávat v mapě, zjistit příslušný orgán ochrany přírody.
- [Mapomat AOPK](#) mapování biotopů podává důležitou informaci o stavu společenstev v řešeném území, je dobrým vodítkem pro vytipování lokalit s nízkým zastoupením cenných přírodních biotopů, kde je obzvláště potřebné navrhovat opravná opatření vedoucí k vyšší ekologické stabilitě.
- [Celoevropský mapový portál Copernicus](#) (v angličtině) zobrazuje družicové snímky úrovně nepropustnosti půdy, hustoty stromového pokryvu a typ lesa, travní porosty, vlhkost a vodu, a drobné dřeviny.
- [Historické mapy](#) včetně leteckých snímků.

Užitečný seznam zdrojů i s podrobnějším návodem k jejich využití najdete také v publikaci [Naše Krajina](#) (Dušková 2021) a na [stránkách Hnutí Brontosaurus](#).

V množství informací, které uvedené portály nabízejí, se člověk může rychle ztratit a pustit ze zřetele svůj cíl. Mapy lze studovat postupně a také si přizvat někoho na pomoc. Hlavní je zjistit, koho svolat, podle toho, která území je vhodné řešit prioritně.

8.1.4. Terénní průzkum

Zjištění z analýzy mapových podkladů je vhodné ověřit přímo v terénu. Projdeme si problematiku a ohrožené lokality podle mapy s jejich zákresem (nejlépe v měřítku 1:10000) a navštívit můžeme i místa, která z analýzy nevyšla kriticky. Při pochůzce pořídíme fotografickou dokumentaci, kterou lze využít při workshopu. Cenným zdrojem informací může být i rozhovor s obyvateli obce.

S terénním průzkumem může pomoci někdo znalý místních poměrů, kdo obvykle již problematiku zná a případně má také záznamy krajinných problémů (např. erozní událost, povodně).

V rámci terénního šetření může proběhnout také setkání se zástupci obce. Při rozhovoru zjišťujeme, zda se v katastrálním území potýkají s problémy souvisejícími s tématem udržitelného rozvoje krajiny. Např. jak konkrétně na obec dopadají projevy výkyvů počasí (sucho a přívalové deště)? Došlo v minulosti či opakovaně k záplavám? Čelí nedostatku vody? Vyskytují se projevy větrné a vodní eroze? Má obec zpracovanou územní studii krajiny nebo jiný koncepční či strategický dokument, na který je možné navázat? Realizovali v minulosti nějaká krajinná opatření? Využívali za tímto účelem nějakých dotačních podpor? Chybí obyvatelům vzrostlá zeleň v katastru obce, která by sloužila jako cíl procházek či místo setkávání pro místní (např. aleje, obecní sad s lavičkami)?

Rozhovorem se zástupci obce a případně místními obyvateli můžeme také zjistit někdy těžko dohledatelné informace, jako např. zda se identifikované problémy v krajině již snaží někdo v současnosti řešit.

V průběhu terénního průzkumu je dobré navštívit místo, kde se bude workshop odehrávat a ověřit vhodnost podmínek a technické zázemí. Ve spolupráci s obcí nebývá problém využití

obecních prostor. Všeobecně se doporučuje pro workshop delšího rozsahu (v tomto případě 3 hodiny) zvolit prostor s dostatkem přirozeného světla, dobře odvětraný a dostatečně velký. Pro prezentaci, promítání fotek a map je vhodné předem zajistit a vyzkoušet projektor a další potřebnou techniku a kompatibilitu jednotlivých zařízení, aby průběh workshopu nebyl narušován.

8.1.5. Příprava podkladů pro workshop

Výčet možných výstupů mapové analýzy a terénního šetření k využití na workshopu

- mapa kritických a ohrožených míst
- vytipované konkrétní rizikové půdní bloky, včetně informací o zemědělském subjektu a režimu hospodaření
- informace o vlastnicích půdy na pozemcích vhodných k realizaci krajinných opatření
- informace o vývoji změn využívání území (např. byly dříve v území polní cesty, remízy, toky či mokřady, které již zanikly?)
- fotografická dokumentace rizikových míst, respektive příkladů dobré praxe v obci
- poznámky z terénního šetření a rozhovorů

Vytištěné mapy řešeného území (ideálně ZABAGED v měřítku 1:10 000) ve dvou provedeních využijeme pro zákres ohrožení a opatření, která budou hlavním výstupem workshopu. Mapy lze také promítat ve větším rozlišení. Pro zachycení průběžných poznámek a výstupů je praktický flipchart a fixy.

Doporučujeme také připravit krátkou prezentaci s výčtem ohrožení v místní krajině zjištěných z odborných podkladů a případně terénního průzkumu. Vhodné je ukázat současné a predikované dopady klimatických změn v řešeném území a souvislost využití krajiny s malým vodním cyklem. Důležité je představit adaptační opatření, která řeší identifikované problémy a zároveň uvést možnosti jejich financování. Příklady dobré praxe z ČR, ideálně z území podobného charakteru, podpoří důvěryhodnost funkčnosti a replikovatelnosti opatření. Ukázkou prezentace použité v projektovém workshopu najdete v příloze.

Příklady témat a zdrojů pro přípravu prezentace (úplné odkazy na více zdrojů naleznete také v kapitole Důležité odkazy).

- mapy sucha, teplotní mapy [Sucho v krajině Intersucho.cz](http://Intersucho.cz)
- vývoj a dopady klimatických změn klimatickazmena.cz
- malý vodní cyklus
- ukázky opatření [Katalog přírodě blízkých opatření pro zadržení vody v krajině](#), [Ochrana proti větrné erozi](#), [Ochrana proti vodní erozi](#), [Opatření pro půdu](#)
- příklady dobré praxe, kde se daří díky přijímání adaptačních opatření zadržovat vodu v krajině, podpora mimoprodukčních funkcí krajiny [Program Pestrá krajina](#), [Adaptterra awards](#)
- [dotáční možnosti: SZP, Program rozvoje venkova: M10 Agroenvironmentálně-klimatické opatření \(AEKO\)](#)

Během workshopů, osobních a výzkumných rozhovorů nejen v tomto projektu jsme vyslechli celou řadu různých překážek omezujících realizaci krajinotvorných opatření a udržitelné hospodaření v krajině. Pro svolavatele může být užitečné se s nimi dopředu seznámit. Stručný souhrn najdete v kapitole Proč krajina potřebuje spolupráci?. Podrobněji rozepsané překážky pro zástupce samosprávy a zemědělce i s tipy, jak je pomoci překonat nabízíme v příloze Překážky realizace opatření.

8.2. Průběh workshopu

V uvedeném příkladu popisujeme ideální stav, kdy procesu pomáhá facilitátor, což výrazně doporučujeme, ať už se jedná o profesionála či osobu zdatnou v komunikaci schopnou vystupovat nestranně. Program a organizační role na workshopu rozdělené mezi svolavatele a facilitátora uvádíme na základě zkušeností z projektových workshopů a dalších setkání podobných formátů a záměrů. Příkladový program workshopu včetně orientačního času, který je potřeba vyhradit pro jednotlivé fáze a pomůcek najdete v příloze.

Na celý workshop doporučujeme vyhradit tři hodiny. V kratší době by nebyl dostatek času na jednotlivé fáze a vyjádření všech účastníků, na delší trvání většinou nepřistoupí pozvaní. Konkrétní den a čas vybereme po domluvě s klíčovými účastníky. Vzhledem k žádoucí účasti zemědělců plánujeme tuto aktivitu na zimní měsíce, kdy jsou méně vytíženi (v závislosti na produkční oblasti a zaměření farem nejdříve říjen a nejpozději únor).

8.2.1. Úvod

Svolavatel na úvod představí sebe, své motivace pro svolání workshopu a očekávání od setkání. Stručně a jasně představí záměr a plánovaný průběh workshopu, tedy jednotlivé aktivity, časový rámec, přestávky a nastavení pravidel komunikace. Tyto organizační záležitosti může popsat facilitátor, který zároveň objasní svou roli na setkání. V případě, že chce svolavatel vytvořit záznam ze schůze (zápis nebo nahrávku), požádá účastníky o souhlas.

8.2.2. Seznámení

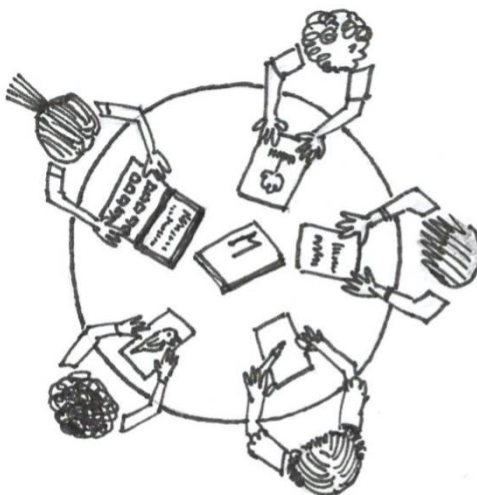
Následně předají slovo postupně všem účastníkům – úvodní kolečko, ve kterém se každý představí (jméno, role) a uvede svá očekávání a cíle, kterých by chtěl na workshopu dosáhnout. Zároveň připojí své oblíbené místo v krajině obce, což slouží jako společné naladění na téma setkání a nese informaci o hodnotných místech. Očekávání účastníků a jejich oblíbená místa zapisuje facilitátor viditelně pro všechny (např. na flipchart, tabuli), místa lze zaznačit i do mapy. Seznam oblíbených míst lze využít v pozdějších fázích workshopu. Na základě cílů a očekávání účastníků facilitátor zhodnotí a načrtne, co je reálné stihnout ve stanoveném čase workshopu a může navrhnout navazující setkání.

Příklad z obce 1 – složení účastníků

V obci 1 se kromě svolavatelky workshopu (spoluautorka metodiky) a facilitátora do workshopu zapojili celkem čtyři účastníci: starostka obce z jižní Moravy postižené suchem a bleskovými povodněmi, agronom většího zemědělského družstva (ZD) s cca 800 hektary, který v předmětné obci hospodaří na větší výměře včetně některých pozemků obce, dále menší hospodář a včelař pracující zároveň ve vědě a výzkumu a oblasti péče o krajinu, který vytváří krajinotvorná opatření na cca 5 ha v obci, a zástupkyně místních občanů.

Problém sucha v krajině byl dopředu jasný všem zúčastněným a chtěli jej řešit – byla tedy shoda na tom, že je potřebné se problémem zabývat a že jej lze řešit i realizací adaptačních opatření v krajině, která ochlazují mikroklima (např. aleje, zatravnění, obnova větrolamů a další). Otázkou zůstávalo, kdo může a má adaptačních opatření realizovat.

8.2.3. Kulatý stůl



Jedná se o stěžejní část workshopu, na kterou je třeba vyhradit maximum času (alespoň 2 hodiny). Zjišťujeme, jak přesně změny klimatu (zejména sucha a přívalové deště) ovlivňují chod v obci/území, jak dopadá na jednotlivé účastníky a jejich aktivity, zda už někteří z účastníků mají zkušenosti s adaptačními opatřeními, s jakým úspěchem je implementovali, zda byly/jsou využívány dotační programy za tímto účelem apod.

Tato fáze slouží k identifikování hlavních problémů a potřeb, bariér i motivací u jednotlivých účastníků. Důležitým úkolem svolavatele a facilitátora je zajistit dostatek času pro každého z účastníků pro vyjádření problémů a potřeb. Je zapotřebí poskytnout stejný prostor všem účastníkům a vyrovnat tak případný rozdíl mezi průbojnějšími a méně průbojnými účastníky. Kromě identifikování konkrétních dopadů klimatické změny a vymezení kritických lokalit je cílem tohoto procesu vzájemné pochopení stanovisek účastníků a porozumění mnohdy odlišných postojů.

Naprosto zásadní je nekritizovat názory účastníků, pokud sdělují své problémy a zkušenosti. Každý má důvody pro to „dělat věci stávajícím způsobem“, např. zemědělci neobnovovat

remízky, starostové věnovat se jiným záležitostem než adaptačním opatřením apod. Není vhodné ani skrytě obviňovat druhé z toho, že se málo snaží řešit současný stav. Svolavatel a facilitátor napomáhají vytvoření atmosféry pospolitosti, dbají na dodržování pravidel komunikace stanovených na počátku workshopu, vzájemného respektu a naslouchání, a směřují pozornost k hledání společného řešení. Důležité je vést diskuzi od negativního (vyjádření problémů) k pozitivnímu (hledání řešení).

8.2.4. Identifikace problémů a bariér



Obrázek 7 Projevy vodní eroze. Vlevo plošný smyv z pole, Mrklesy, foto Ekotoxa. Vpravo uložení sedimentu po erozní události, foto Přemysl Pavka.

Účastníci jsou vyzváni k pojmenování problémů vztahujících se k jejich krajině a pokud možno i jejich zákresu do mapy. Pokud již zazní návrhy řešení, facilitátor je zaznamená a ujistí účastníky, že se jim budou věnovat v další fázi. Přestože jsou žádoucím výstupem workshopu, facilitátor se nyní snaží vrátit pozornost k identifikaci problémů a případně bariér jejich řešení a dbá na možnost zapojení všech účastníků, tak aby se sesbíralo co největší množství podnětů. Svolavatel a facilitátor zaznamenávají problémy vztahující se ke krajině na flipchart a do mapy a případně se doptávají na více podrobností. Obecně se dá říci, že pomoc řešení problémů, které účastníky v daný okamžik sužují nejvíce, zvyšuje jejich ochotu ke spolupráci na krajinných opatřeních.



Obrázek 8 Sucho, zavlažování kukuřice, Hevlín, foto Veronika Chvátalová

Příklad z obce 1 – věnujeme se problémům a potřebám

Na prvním workshopu proběhla podrobná dvouhodinová debata o problémech souvisejících se suchem – jakým způsobem se dotýkají obce a místních zemědělců, a jak k tomu přistupovat dál. Kritická místa, kde dochází k povodním, byla účastníky zakreslena do mapy. Pozornost se také věnovala potřebám jednotlivých účastníků. Např. agronoma ze ZD sužovaly dopady sucha na produkci, přehřívání polí v létě a nestabilní tržní a dotační prostředí. Nastavení business modelu však neumožňovalo větší zařazování adaptačních opatření, zástupce ZD proto potřeboval poradit jak na sucho a zároveň řešit odbyt.



Obrázek 9 Sucho, prach, Hevlín, foto Veronika Chvátalová

8.2.5. Prezentace

Na základě toho, co dosud zaznělo, svolavatel shrne problémy pojmenované účastníky a přejde ke stručné prezentaci, ve které pokryje jen to, co sami účastníci nezmínili. Vychází tedy z připravené prezentace (viz podkapitola Příprava podkladů pro workshop a příloha Ukázka prezentace), kterou upravuje na míru konkrétní situace na workshopu. Zejména doplní ohrožení v místní krajině zjištěná z odborných podkladů a případně terénního průzkumu.

8.2.6. Návrhy řešení

Na úvod jsou účastníci vyzváni ke krátkému brainstormingu na téma, jak by měla vypadat krajina v jejich obci. Podpořit je v tom může připomenutí oblíbených míst a očekávání od workshopu. Facilitátor zapisuje na flipchart klíčová slova.

Dále se věnujeme podrobnější diskusi návrhů opatření a možných řešení identifikovaných problémů. Pomáhá odkaz na zapsané problémy a případně návrhy z dřívějších fází workshopu. Konkrétní návrhy zakreslují účastníci a svolavatel do mapy, facilitátor poznamenává na flipchart.

Pro rozhybání diskuse je možné se vrátit k příkladům adaptačních opatření z prezentace a zjistit co a proč je pro účastníky přijatelné opatření a co už nikoliv (podle čeho se účastníci rozhodují? Je to finanční stránka, prostorová, náročnost údržbových prací?).

Facilitátor opět dbá na možnost zapojení se každého a to včetně nesouhlasu s návrhy jiných účastníků. Vyzývá k výběru adaptačních opatření, která jsou pro všechny přijatelná. Výběr návrhů zakreslí svolavatel do mapy a facilitátor vytvoří jejich seznam.

Ke konci této fáze se k jednotlivým opatřením určí garanti. Garantováním účastník přebírá zodpovědnost nad dalšími aktivitami spojenými s opatřením, včetně zajištění následné péče po realizaci. Pokud z workshopu vyloučily nějaké úkoly, je třeba je rozdělit a určit termín výstupu.



Obrázek 10 Upravená dráha soustředného odtoku, Brodek u Konice, foto Ekotoxa

Příklad z obce 1 – diskutujeme a navrhujeme adaptační opatření

V průběhu prvního workshopu vyznačili účastníci v mapě adaptační opatření, na jejichž prospěšnosti a možnosti realizace se shodli. Komplexněji a konkrétněji byla opatření diskutována na druhém navazujícím workshopu. Zjišťovalo se, komu patří parcely, jak náročná bude realizace, jaké jsou finanční možnosti podpory opatření, kdo bude zodpovědný za jednotlivá opatření a kdo se může zapojit s pomocí. Agronom ze ZD např. souhlasil s výsadbami alejí podél cest sousedících s jimi obhospodařovanými půdními bloky a později pomohl s jejich výsadbou. Garantem realizace projektů se stal menší zemědělec a starostka. Následovalo určení prioritních opatření a plánování nejbližších kroků. Na druhém workshopu se také dostalo na analýzu business modelu ZD, pro které bylo prioritní zlepšit ekonomický stav podniku. Jeho zástupce považoval adaptační opatření za nutná, avšak ekonomicky nevýhodná a neměl kapacitu se jim věnovat.



Obrázek 11 Polní cesta s průlehem po dešti, foto Ekotoxa

Příklad z obce 2 – prioritizujeme adaptační opatření

V jiné obci jsme se na prvním workshopu věnovali opatřením spíše v obecnější rovině, protože jsme hodně času věnovali překážkám spojeným s jejich realizací a hledáním cest, jak je překonat. Na druhém workshopu jsme se již dostali ke konkrétním návrhům. Důležité se také ukázalo možné návrhy opatření před podrobnou diskusí prioritizovat nejen podle toho, jestli na ně v daném složení účastníků máme vliv, ale i podle zájmů ochrany přírody, které mohou být někdy protichůdné (např. omezení realizace některých opatření kvůli výskytu chráněného druhu živočicha).



Obrázek 12 Členitá krajina, Vinaře, foto Veronika Chvátalová

8.2.7. Uzavření workshopu

V závěru je vhodné shrnout, co z workshopu vyplynulo a zvolit platformu, na které se mohou účastníci dále setkávat a kde mohou např. garanti informovat o průběhu prací a řešit další návazné aktivity. V případě potřeby věnovat se dále návrhům opatření a zájmu účastnit se dalšího setkání můžeme rovnou naplánovat další workshop.

Jako poslední bod doporučujeme vytvořit prostor pro uzavření proběhlého procesu a vyjádření zpětné vazby, např. formou kolečka, kdy každý z účastníků shrne, zda byla naplněna jeho očekávání, jaký byl celkový dojem z workshopu apod.



Příklad z obce 2 – zpětná vazba

Místní zemědělec nakloněný adaptačním opatřením ocenil samotný fakt, toho, že se nám povedlo setkat a otevřít společnou diskusi na toto téma. Další místní zemědělkyně byla spokojená s tím, že se dověděla o možných opatřeních a zkušenostech s nimi, i když překážku jejich realizace zatím vidí v tom, že nehospodaří na vlastní půdě. Zemědělec z jiného regionu pozvaný ke sdílení zkušeností s krajinotvornými opatřeními přivítal možnost dostat se do společenství lidí, kteří jsou otevřeni projednávání adaptačních opatření. Pro zástupkyni z AOPK bylo setkání zdrojem přímých zkušeností z praxe, proč se opatření nedaří realizovat. V takových setkáních vidí smysl a těší ji zájem účastníků o téma. Zástupce samosprávy ocenil možnost vyslechnout různé názory.

8.3. Návazné práce

Jsou-li účastníci garanti jednotlivých opatření, je svolavatel garantem celého procesu tvorby partnerství. Jeho úkolem je tedy po ukončení workshopu zajistit další životaschopnost projektu.

Svolavatel s facilitátorem podrobně projdou a analyzují průběh workshopu. Pokud na workshopu vyvstaly nějaké konflikty, je dobré je detailně rozebrat. Mohou být dobrým vodítkem pro odstraňování bariér, což je zásadní pro úspěch v navazování další spolupráce.

Další kroky se odvíjí podle výsledku setkání. Jestliže na workshopu nenastala shoda na žádných opatřeních, zjišťujeme příčiny analýzou procesu s facilitátorem, případně se doptáváme jednotlivých účastníků individuálně.

Pokud se návrhy opatření odsouhlasily, svolavatel zpracuje výstupy z workshopu (překreslení pracovní mapy, vytvoření tabulky s podrobnostmi o jednotlivých opatřeních a úkolech účastníků atd., viz Mapy adaptačních opatření z výzkumných workshopů v příloze) a zpřístupní je ostatním účastníkům. Navržená opatření lze seřadit podle náročnosti realizace od těch jednodušších (např. jsou na pozemku, jehož vlastník s realizací souhlasí, je zajištěn zdroj financování, respektive vybrán dotační titul, který by mohl s financováním pomoci) po ty, které potřebují hlubší analýzu a přípravu (např. opatření se týká více vlastníků, pozemek spadá do ZCHÚ).

Důležité je rovněž zajištění platformy, kde se účastníci budou dále setkávat. Svolavatel by měl průběžně motivovat účastníky v plnění úkolů a nabízet jim pomoc při řešení situací, se kterými si nebudou vědět rady.

Garanti jednotlivých opatření po té zajišťují další postup vedoucí k jejich realizaci. To neznamená, že všechny kroky musí zvládnout sami. Jejich nezastupitelnou rolí však je, dávat věci do pohybu, bdít nad vývojem a zajistit jeho realizaci do konce, včetně následné péče. Už na workshopu se mohou účastníci domluvit na tom, jak si vzájemně pomoci. Místní obyvatelé obvykle mívají lepší přístup k tomu oslovit vlastníky a další, kterých se realizace týká, a u vyjednávání nebyli. Zkušenější účastníci mohou pomoci s přípravou návrhu, případně se lze obrátit na odborníka. Díky workshopu zájemci o opatření získají také přímý kontakt na ochránce přírody a v budoucnu pro ně může být snazší požádat o radu. Přípravě detailních návrhů opatření se mimo to věnuje celá řada příruček a metodik. I organizaci realizace opatření, je možné rozdělit mezi více lidí, aby nebyl neúměrně zatížen jeden člověk. Do samotné akce v krajině, např. výsadby aleje, se mohou zapojit místní občané. Zapojení posílí vztah ke krajině a vytváří i příležitost k rozšíření spolupráce na plánování a realizaci dalších opatření.

Příklad z obce 2 – od návrhu k výsadbě

Na workshopu jsme mimo jiné navrhli stromořadí podél obecní polní cesty, které inicioval místní zemědělec. Ten se stal garantem opatření a podnikal další kroky k jeho realizaci. K jednostranné výsadbě stromů a keřů nabídl svoje pozemky přilehlé orné půdy. Zemědělec chtěl zkusit výsadbu provést komunitně se zapojením místních a jiných dobrovolníků. Svolavatelka workshopu (spoluautorka metodiky Veronika Chvátalová) ověřila možnost pomoci s přípravou a samotnou výsadbou u NNO Větvení. Po jejich kladném stanovisku se již projektantka Tamara Meierová a zemědělec domlouvali sami. Přibližně měsíc před samotnou výsadbou si organizaci přípravy rozdělili projektantka, svolavatelka, zemědělec a bývalý místostarosta obce, který již měl s komunitními výsadbami zkušenost. Do samotného sázení se sice s ohledem na nevlídné počasí mnoho místních občanů nezapojilo, ale díky dobrovolníkům z Větvení, zemědělcům s jeho pracovníky a bývalému místostarostovi se během jednoho dne podařilo vysázet, uvázat a oplotit 40 stromů a 65 keřů.



*Obrázek 13 Výsadba stromořadí,
foto Veronika Chvátalová*

Doporučujeme také zařadit setkání s odstupem času od prvního workshopu, kde účastníci zhodnotí dosavadní průběh spolupráce a realizaci adaptačních opatření. Společná reflexe může vést k přehodnocení původního plánu opatření a domluvy dalších postupů. Obnovení záměru také udržuje a posiluje motivaci k další spolupráci a realizacím opatření.

Příklad z obce 1 – reflexe spolupráce s odstupem času

V obci 1 se po dvou letech od prvního workshopu setkali původní účastníci a další, kteří se mezi tím do spolupráce zapojili. Starostka ocenila, že jí účastníci pomáhají zorientovat se v krajině a daří se spolupráce s místními zemědělci při plánování a realizaci výsadeb. Zároveň si účastníci vyjasnili situaci a důvody, které vedly k neshodám při první výsadbě, a domluvili se, jak příště postupovat.

Účastníci pak společně přehodnotili plán opatření vytvořený před dvěma lety (viz Mapy adaptačních opatření z výzkumných workshopů v příloze). Diskutovalo se o tom, co z návrhů bylo realizováno a jak, co ne a proč, a jak dál. Výsledkem je orientační mapa s vyznačenými problémy a opatřeními realizovanými a navrhovanými s popisem v tabulce, která bude sloužit jako podklad na další schůzky a realizaci opatření.

Trvá zájem scházet se s ostatními, aby se do plánování opatření mohli zapojit místní a přispět tak ke kvalitnějším návrhům než jen těch plánovaných „shora“, a aby se předešlo neshodám.

8.4. Potenciál a limity využití spolupráce

Stěžejním výsledkem našich workshopů byly návrhy adaptačních opatření, z nichž některá se již během relativně krátké doby podařilo realizovat ve dvou obcích. V dalších územích, kde workshopy proběhly později, byly zatím podniknuty přípravné kroky k jejich implementaci.

Za úspěch považujeme i samotnou skutečnost, že se rozmanití aktéři sešli u jednoho stolu a seznámili se s prostředím, překážkami a motivacemi druhých, což je nezbytný předpoklad k navazování dobrých vztahů a pozdějších vyjednávání o správě krajiny a přizpůsobování se klimatickým změnám. Potvrzuje to i zpětná vazba od některých účastníků napříč všemi skupinami aktérů, kteří oceňovali samotnou iniciativu řešit adaptační opatření tímto způsobem, možnost přímé komunikace s ostatními a výměnu zkušeností.

Potenciál tedy spatřujeme v navazování komunikace a spolupráce tam, kde doposud neprobíhá a podpoře stávajících iniciativ a nástrojů. Prostřednictvím oslovování klíčových hráčů a zvyšování povědomí o krajinotvorných opatřeních by takováto setkání mohla usnadnit zahájení KPÚ. V ostatních případech by mohla opatření navržená na workshopech chybějící KPÚ alespoň částečně zastoupit.

Pro spolupráci klíčových skupin jsou však výraznou a někdy nepřekonatelnou zábranou dlouholeté spory, ke kterým dochází, když jsou hodnoty jednotlivých stran příliš rozdílné či je zájem v sázce příliš vysoký.

Nedostatek zájmu místních stakeholderů a obyvatel je limitem, který se dá postupně překonat. Spolupráci k řešení krajinových problémů může iniciovat i někdo zvenčí. Je však vždy důležité najít mezi místními obyvateli někoho motivovaného, kdo se stane nositelem změny důvěryhodným pro ostatní stakeholdery a bude pokračovat v navazování spolupráce.

Za slabinu tohoto typu spolupráce považujeme tendenci účastníků ke kompromisu zmiňovanou i v literatuře (Pezzullo a Cox 2018). V praxi se tak odsouhlasila mírnější opatření místo těch náročnějších, ale z hlediska adaptace na klimatické změny a ochranu přírody efektivnějších (např. zahájení údržby stávající zeleně, nové výsadby alejí místo větrolamů, změna agrotechnických postupů místo krajinotvorných opatření). Útěchou může být předpoklad, že pokud se účastníci shodli alespoň na některých opatřeních, budou ochotni dále spolupracovat a znovu zvažovat účinnější způsoby adaptace.

S publikovanými zkušenostmi také souhlasí omezená možnost ovlivnit výsledná rozhodnutí a uskutečnit dosažené domluvy (Pezzullo a Cox 2018). Někteří stakeholderi se cítili omezeni navrhnout krajinotvorná opatření strukturálními překážkami bránícími jejich realizaci (např. nedostatek financí, nastavení dotačních pravidel, slabiny KPÚ, podrobněji viz kapitola Proč krajina potřebuje spolupráci? a Překážky realizace opatření v příloze), jiní se kvůli tomu odmítli účastnit. Překonání této překážky je hlavně výzvou pro facilitátora, který se snaží pozornost účastníků směřovat k tomu, co je možné ovlivnit i v rámci těchto podmínek.

9. Srovnání novosti postupů

Ačkoli do určité míry k různým formám spolupráce zaměřené na krajinu dochází, většinou má svá specifika, tedy nezahrnuje všechny klíčové aktéry (zpravidla MAS, okrašlovací spolky), probíhá jen za zvláštních podmínek (ZCHÚ) nebo je její využití limitováno (KPÚ).

Metodiky pro tvorbu spolupráce v oblasti udržitelného rozvoje krajiny nebyly podle našich informací v ČR dosud vytvořeny. Příručky z roku 2003, Partnerství pro přírodu (Bauerová a Kažmierski 2003) a Efektivní komunikace v ochraně přírody (Kažmierski a Bauerová 2003) sice shrnují zkušenosti o tom, jak zapojit obyvatele a návštěvníky chráněných území do cílů ochrany přírody, nezohledňují ale krajinu, která nepožívá statusu zvláštní ochrany. Metodika spoluautorů Foldynová *et al.* (2015) pak přináší návod pro participativní zapojování veřejnosti do územního plánování, avšak neřeší krajinu v extravilánu. Shrnuje potřeby a zájmy skupin obyvatel v obcích (včetně samosprávy a podnikatelů) a jak s nimi komunikovat a aktivizovat je, ale nepostihuje skupinu zemědělců a ochránců přírody. V průběhu řešení tohoto projektu byla vydána příručka Naše Krajina (Dušková 2021), která přináší náměty na péči o krajinu a přehled veřejně dostupných odborných zdrojů pro přípravu návrhů změn v krajině, včetně vysvětlení toho, jak krajina funguje. Těmto aspektům jsme se tedy rozhodli zde nevěnovat do hloubky a čtenáře odkazujeme na tuto publikaci.

Přestože jsou dostupné zahraniční materiály (např. Deutscher Verband für Landschaftspflege e.V. 2017; Pezzullo a Cox 2018; *Working Together to Build a Successful Initiative: The PEGASUS Toolkit* 2018), nelze jejich postupy bez úprav přenést do českého prostředí. Přínosem metodiky je tedy předložení možných postupů iniciace a vytváření partnerství pro udržitelné hospodaření v krajině. Vycházíme ze zahraničních zkušeností otestovaných v českých podmínkách včetně spolupráce Ekotoxy s německou organizací DVL.

Cílem této metodiky je po vzoru zahraničních příkladů zpřístupnit a rozšířit v ČR spolupráci pro udržitelnou správu zemědělsky využívané krajiny mezi aktéry, jejichž vliv na krajinu je zásadní, tedy zástupců samosprávy, zemědělců, vlastníků půdy a ochránců přírody.

Diskutujeme přínosy a limity partnerství v českém prostředí a poskytujeme informace týkající se řešení konfliktů.

10. Ekonomické aspekty

Náklady na uspořádání workshopu závisí na míře dobrovolnický vykonané práce a případném využití služby externího facilitátora (cca 5000 Kč za workshop), tisk materiálů a kancelářské potřeby přijdou na cca 150 Kč. Podle typu řešeného území, dostupnosti odborných podkladů a odborné průpravě svolavatele, může příprava workshopu a následné zpracování výstupů trvat řádově hodiny až desítky hodin. Náklady na přípravu a provedení jednoho workshopu a zpracování výstupů se tedy mohou pohybovat cca od 150 do 5150 Kč, v případě započítání odměny pro práci svolavatele řádově deseti tisíc Kč.

Ekonomický přínos spolupráce na zavádění adaptačních opatření v krajině je těžko vyčíslitelný.

11. Seznam použité související literatury

- Anon., 2018. *Working Together to Build a Successful Initiative: The PEGASUS Toolkit* [online]. Dostupné z: <https://www.euromontana.org/wp-content/uploads/2018/07/Toolkit-full.pdf>
- BAUEROVÁ, Alena a Tomáš KAŽMIERSKI, 2003. *Partnerství pro přírodu: jak zapojit obyvatele a návštěvníky chráněných území do cílů ochrany přírody: praktické zkušenosti ze čtyř pilotních projektů*. Praha: Nadace Partnerství pro přírodu. ISBN 80-260-5135-1.
- BEDNÁROVÁ, Lucie. Agrární Analytik Havel: Společnost musí změnit přístup ke krajině. In: Euractive.cz [online]. 3.7.2016 [cit. 18.11.2019]. Dostupné z: <http://www.euractiv.cz/rozvoj-venkova-v-reformovane-szp/interview/agrarni-analytik-havel-spolecnost-se-musi-zacit-chovat-ke-krajine-lepe-013187>.
- BONAR, Scott A., 2007. *The Conservation Professional's Guide to Working with People*. Washington, DC: Island Press. ISBN 159726143.
- CUDLÍNOVÁ, E., M. LAPKA a M. BARTOŠ, 1999. Problems of agriculture and landscape management as perceived by farmers of the Šumava Mountains (Czech Republic). *Landscape and Urban Planning* [online]. **46**(1–3), 71–82. ISSN 01692046. Dostupné z: doi:10.1016/S0169-2046(99)00048-1
- DEUTSCHER VERBAND FÜR LANDSCHAFTSPFLEGE E.V., ed., 2017. *First steps to landcare in Europe* [online]. Dostupné z: https://www.dvl.org/uploads/tx_tproducts/datasheet/DVL-Publication-EN_First_steps_to_Landcare_in_Europe.pdf
- DUŠKOVÁ, Klára, 2021. *Naše Krajina* [online]. Praha: Nadace Via. ISBN 978-80-907586-6-7. Dostupné z: https://www.nadacevia.cz/wp-content/uploads/2022/01/NASE-KRAJINA_Klara-Duskova-2021-web.pdf
- FOLDYNOVÁ, Ivana a A KOL., 2015. *Spolupráce vedení obcí a měst s místně koncentrovanými zájmovými skupinami obyvatel* [online]. Dostupné z: <https://www.tacr.cz/vysledky-a-vystupy/certifikovane-metodiky/>
- HANÁK, Petr. Jak Český Stát Trestá Ty, Co Poškozují Zemědělskou Půdu. In: Ochrana Půdy [online]. 27.3.2017 [cit. 18.11.2019]. Dostupné z: <http://www.ochrana-pudy.cz/hrozby-pro-pudu/jak-cesky-stat-tresta-ty-co-poskozují-zemedelskou-pudu/2017/03/27/>.
- HRISTOV, Jordan, Andrea TORETI, Ignacio PÉREZ, Franciscus DENTENER, Thomas FELLMANN, Christian ELLEBY, Andrej CEGLAR, Davide FUMAGALLI, Stefan NIEMEYER, Iacopo CERRANI, Lorenzo PANARELLO a M. BRATU, 2020. *Analysis of climate change impacts on EU agriculture by 2050* [online]. Dostupné z: doi:10.2760/121115
- INGRAM, Julie, Jane Mills, Camilla Dibari, Roberto Ferrise, Bhim Bahadur Ghaley, Jens Grønbech Hansen, Ana Iglesias, et al., 2016. Communicating Soil Carbon Science to Farmers: Incorporating Credibility, Saliency and Legitimacy. *Journal of Rural Studies* [online]. **48**, 115–128. ISSN 0743-0167. Dostupné z: doi:10.1016/j.jrurstud.2016.10.005.
- KAŽMIERSKI, Tomáš a Alena BAUEROVÁ, 2003. *Efektivní komunikace v ochraně přírody: příručka pro pracovníky ochrany přírody pro práci s veřejností v národních parcích*

a chráněných krajinných oblastech. 1. vyd. Praha: Regionální environmentální centrum pro střední a východní Evropu.

KRAJHANZL, Jan, Tomáš CHABADA, Renata SVOBODOVÁ, Ondřej KÁCHA, Jáchym VINTR, Adéla BECKOVÁ a ET AL, 2021. *České Klima 2021 Mapa českého veřejného mínění v oblasti změny klimatu* [online]. Dostupné z: https://greendock.cz/wp-content/uploads/2021/07/czklima2021_report.pdf

KRČMÁŘOVÁ, Jana, Lukáš KALA, Alica BRENDZOVÁ a Tomáš CHABADA, 2021. Building Agroforestry Policy Bottom-Up: Knowledge of Czech Farmers on Trees in Farmland. *Land* [online]. **10**(278), 1–19. Dostupné z: [doi:doi.org/10.3390/land10030278](https://doi.org/10.3390/land10030278)

LAPKA, Miloslav, Eva CUDLÍNOVÁ, J. Sanford RIKOON, Martin PĚLUCHA a Viktor KVETOŇ, 2011. The rural development in the context of agricultural „green” subsidies: Czech farmers’ responses. *Agricultural Economics* [online]. **57**(6), 259–271. ISSN 0139570X. Dostupné z: [doi:10.17221/4/2011-agricecon](https://doi.org/10.17221/4/2011-agricecon)

LOKOČ, Radim, 2009. *Čeští zemědělci jako správci krajiny?* B.m. Masarykova Univerzita.

MEIEROVÁ, Tamara, 2020. Conflicts Between Farmers and Conservationists: The Role of Communication in the Management of Natural Resources. *Journal of Landscape Ecology* [online]. **13**(2), 129–149. Dostupné z: [doi:10.2478/jlecol-2020-0013](https://doi.org/10.2478/jlecol-2020-0013)

MEIEROVÁ, Tamara a Veronika CHVÁTALOVÁ, 2022. Frustrated or fulfilled? Motivation of Czech farmers to implement climate change adaptation measures on the landscape level. *Journal of Rural Studies* [online]. **92**(May), 354–370. Dostupné z: [doi:10.1016/j.jrurstud.2022.04.013](https://doi.org/10.1016/j.jrurstud.2022.04.013)

OLESEN, J. E., M. TRNKA, K. C. KERSEBAUM, A. O. SKJELVÅG, B. SEGUIN, P. PELTONEN-SAINIO, F. ROSSI, J. KOZYRA a F. MICALÉ, 2011. Impacts and adaptation of European crop production systems to climate change. *European Journal of Agronomy* [online]. **34**, 96–112. Dostupné z: [doi:10.1016/j.eja.2010.11.003](https://doi.org/10.1016/j.eja.2010.11.003)

PETERSON, Tarla Rai, Hanna Ljunggren Bergeå, Andrea M Feldpausch-Parker, and Kaisa Raitio, 2016. *Environmental Communication and Community: Constructive and Destructive Dynamics of Social Transformation*. 1st edition. Routledge. ISBN 0815359217.

PEZZULLO, Phaedra C. a Robert COX, 2018. *Environmental Communication and the Public Sphere*. 5th vyd. London: SAGE. ISBN 9781506363615.

PIVCOVÁ, Jaroslava, 2021. *Sucho jako hrozba: faktory ovlivňující samosprávu sídel v ČR*. B.m. Masarykova univerzita.

PRAZAN, J. a M. DUMBROVSKY, 2011. Soil conservation policies: Conditions for their effectiveness in the Czech Republic. *Land Degradation & Development* [online]. **22**(1), 124–133. ISSN 10853278. Dostupné z: [doi:10.1002/ldr.1066](https://doi.org/10.1002/ldr.1066)

PRAZAN, Jaroslav a Insa THEESFELD, 2014. The role of agri-environmental contracts in saving biodiversity in the post-socialist Czech Republic. *International Journal of the Commons* [online]. **8**(1), 1–25. ISSN 1875-0281. Dostupné z: [doi:10.18352/ijc.400](https://doi.org/10.18352/ijc.400)

RAMISCH, Joshua. J., 2014. ‘They Don’t Know What They Are Talking About’: Learning from the Dissonances in Dialogue about Soil Fertility Knowledge and Experimental Practice

in Western Kenya. *Geoforum* [online]. 55, 120–132. ISSN 0016-7185.
doi:10.1016/j.geoforum.2014.05.009.

REXA, Martin, 2019. *Mladí zemědělci v České republice: agroenvironmentální dotace, postoje a praxe*. B.m. Masarykova univerzita.

RIENTJES, Sandra, ed., 2000. *Communicating Nature Conservation: A Manual on Using Communication in Support of Nature Conservation Policy and Action*. Technical Report Series. Tilburg: European Centre for Nature Conservation.

SEDLÁČKOVÁ, Lucie, 2019. *Agrolesnictví jako opatření proti suchu pohledem českých zemědělců*. B.m. Masarykova Univerzita.

SINGH, Surendra, 2020. Farmers' perception of climate change and adaptation decisions: A micro-level evidence from Bundelkhand Region, India. *Ecological Indicators* [online]. 116, 1–13. Dostupné z: doi:10.1016/j.ecolind.2020.106475

SKLENICKA, Petr, Kristina JANECKOVA MOLNAROVA, Miroslav SALEK, Petra SIMOVA, Josef VLASAK, Pavel SEKAC a Vratislava JANOVSKA, 2015. Owner or tenant: Who adopts better soil conservation practices? *Land Use Policy* [online]. 47, 253–261. ISSN 02648377. Dostupné z: doi:10.1016/j.landusepol.2015.04.017

STÁTNÍ POZEMKOVÝ ÚŘAD, 2021. *Koncepce pozemkových úprav na období let 2021 – 2025*.

12. Seznam publikací, které předcházely metodice

MEIEROVÁ, Tamara, 2020. Conflicts Between Farmers and Conservationists: The Role of Communication in the Management of Natural Resources. *Journal of Landscape Ecology* [online]. 13(2), 129–149. Dostupné z: doi:10.2478/jlecol-2020-0013

MEIEROVÁ, Tamara a Veronika CHVÁTALOVÁ, 2022. Frustrated or fulfilled? Motivation of Czech farmers to implement climate change adaptation measures on the landscape level. *Journal of Rural Studies* [online]. 92(May), 354–370. Dostupné z: doi:10.1016/j.jrurstud.2022.04.013

13. Důležité odkazy

13.1. Weby

Asociace soukromého zemědělství ČR

Dlouhodobé cíle ASZ ČR sledují ekonomickou nezávislost venkova a jeho rozvoj na základě multifunkčního zemědělství. Podporují rodinné farmaření v ČR a produkci kvalitních a ekologicky šetrně vyrobených potravin.

<https://www.asz.cz/>

Klimatická změna

Nabízí otevřenou a průběžně aktualizovanou on-line databázi shrnující informace o dopadech změny klimatu, rizicích, zranitelnosti a adaptačních opatření pro celou ČR. Dále zde najdete informační systém poskytující integrovaný monitoring a včasnou výstrahu před situacemi spojenými s dopady nepříznivých klimatických podmínek.

<https://www.klimatickazmena.cz/cs/>

PEGASUS Public Ecosystem Goods and Services from land management – Unlocking the Synergies (v angličtině)

Evropský výzkumný projekt, jehož cílem bylo vyvinout inovativní přístupy a nové způsoby uvažování o způsobu obhospodařování zemědělské půdy a lesů s cílem stimulovat dlouhodobé zlepšování poskytování veřejných statků a ekosystémových služeb ze zemědělské a lesní půdy v EU. Nabízí případové studie ze zemí EU a metodiku.

<https://www.euromontana.org/en/project/pegasus/>

Deutscher Verband für Landschaftspflege (v němčině a částečně angličtině)

Web německého spolku pro péči o krajinu (Deutscher Verband für Landschaftspflege e.V.), který zastřešuje přes 180 lokálních spolků z celého Německa, nabízí materiály o spolupráci mezi jednotlivými aktéry pro péči o krajinu.

<https://www.dvl.org/>

13.2. Metodiky a návody

Naše Krajina (Dušková, 2021)

Příručka přináší náměty na péči o krajinu a přehled veřejně dostupných odborných a finančních zdrojů pro přípravu a realizaci návrhů změn v krajině, včetně vysvětlení toho, jak krajina funguje.

https://www.nadacevia.cz/wp-content/uploads/2022/01/NASE-KRAJINA_Klara-Duskova-2021-web.pdf

Návod pro vlastníky orné půdy,

kteří chtějí vytvářet zdravou krajinu od Hnutí Brontosaurus.

<https://spadlizhrusky.brontosaurus.cz/pro-vlastniky/>

Rádce pro vlastníky půdy

od Nadace Partnerství.

<https://www.nadacepartnerstvi.cz/radce-pro-vlastniky-pudy>

Živá půda

vlastníkům radí, jak o půdu pečovat a zhodnocovat ji, zemědělcům ukazuje nové možnosti, jak na ní hospodařit.

<https://www.ziva-puda.cz/>

Příručka ochrany proti erozi zemědělské půdy

https://encyklopedie.vumop.cz/index.php/Ochrana_proti_erozi_zem%C4%9Bd%C4%9Blsk%C3%A9_p%C5%AFdy

Adaptan

Zemědělství a lesnictví v JMK: mapy ohrožení, návrhů řešení, doprovodný text, ukázky opatření.

<https://www.adaptan.net/vystupy-projektu>

Prevence a snižování škod působených zvěří a na zvěři při zemědělském hospodaření

(Machálek et al., 2019)

Certifikovaná metodika může být zdrojem argumentace pro tvorbu a péči o krajinu myslivcům a zemědělcům, uvádí různé metody prevence včetně praktických příkladů.

<https://www.vuzt.cz/2021/07/12/prevence-a-snizovani-skod-pusobenych-zveri-a-na-zveri-pri-zemedelskem-hospodareni/>

Metodika tvorby místní adaptační strategie na změnu klimatu (Třebický a Novák, 2015)

Popisuje, jaké kroky a postup při řešení otázek změny klimatu ve městě zvolit, co by mělo být prioritou, co je možné řešit až následně, zda zpracovávat samostatnou adaptační strategii, mitigační strategii, komplexní strategii či tato opatření promítat do stávajících dokumentů a plánovacích procesů.

https://adaptace.ci2.co.cz/sites/default/files/souboryredakce/adaptace_metodika_nahled.pdf

Working Together to Build a Successful Initiative: The PEGASUS Toolkit

Metodika (v angličtině) představuje souhrn rad, pokynů a nápadů pro plánování místních iniciativ nebo projektů na podporu udržitelnějšího zemědělství a lesnictví.

<https://www.euromontana.org/wp-content/uploads/2018/07/Toolkit-full.pdf>

13.3. Mapové portály

Veřejný registr půdy LPIS

Mapa a informace o zemědělské půdě: kdo a v jakém režimu (konvenční, ekologický, přechodové období) na konkrétním pozemku hospodaří, ohrožení vodní erozí, ZCHÚ a

další informace.

<https://eagri.cz/public/app/lpisext/lpis/verejny2/plpis/>

Katastr nemovitostí

Zjištění vlastníků pozemků.

<https://nahlizenidokn.cuzk.cz/>

Národní geoportál INSPIRE

Široký výběr tematických map: historické mapy, mapové podklady týkající se stavu životního prostředí, přírody a krajiny.

<https://geoportal.gov.cz/web/guest/home>

Ústřední seznam ochrany přírody

Eviduje veškerá ZCHÚ, ptačí oblasti, evropsky významné lokality, památné stromy, smluvně chráněná území a smluvně chráněné památné stromy na území ČR. Lze prohledat databázi, vyhledávat v mapě, zjistit příslušný orgán ochrany přírody.

<https://drusop.nature.cz/portal/>

Mapomat AOPK

Mapování biotopů podává důležitou informaci o stavu společenstev v řešeném území, je dobrým vodítkem pro vytipování lokalit s nízkým zastoupením cenných přírodních biotopů, kde je obzvláště potřebné navrhnout opravná opatření vedoucí k vyšší ekologické stabilitě.

<http://webgis.nature.cz/mapomat/>

Copernicus

Celoevropský mapový portál (v angličtině) zobrazuje družicové snímky úrovně nepropustnosti půdy, hustoty stromového pokryvu a typ lesa, travní porosty, vlhkost a vodu, a drobné dřeviny.

<https://land.copernicus.eu/pan-european/high-resolution-layers>

Historické mapy

včetně leteckých snímků.

<https://map.dpz.cenia.cz/>

Mapa honiteb

<https://geoportal.uhul.cz/mapy/mapyhon.html>

Sucho v krajině

Mapy, aplikace, návody na zvládání sucha.

<http://www.suchovkrajine.cz/>

Geoportál Výzkumného ústavu meliorací a ochrany půdy, v.v.i.

Mapy, aplikace na ochranu půdy, vody a krajiny.

<https://geoportal.vumop.cz/>

13.4. Zdroje inspirace a příklady dobré praxe

Adaptterra awards

Databáze úspěšných adaptačních opatření na změnu klimatu všech typů od rodinných domů přes městský prostor po hektary upravené zemědělské půdy.

<https://www.adaptterraawards.cz/cs/databaze>

Pestrá krajina

Komplexní program péče o půdu, vodu a krajinu v rámci členství v Asociaci soukromého zemědělství. Propagace krajinotvorných opatření, šetrných postupů v krajině, zdroj teoretických, srozumitelně podaných informací a rad, jak tato opatření navrhnout a zrealizovat.

<https://www.asz.cz/o-asz/nase-aktivity/pestra-krajina/>

Demonstrační farmy

Titul „demonstrační farma“ mohou získat zemědělské podniky, které ve svých činnostech využívají nejnovější poznatky a technologie a obecně hospodaří šetrně s přírodními zdroji. Poskytují praktické ukázky, jak (technické) inovace fungují v praxi a jsou místem setkání, šíření a výměny informací a znalostí mezi různými aktéry působícími v oblasti zemědělství.

<https://agronavigator.cz/projekty-inovace/demonstracni-farmy>

Ocenění Oranžová stuha

Příklady dobrých výsledků partnerství obce a zemědělského subjektu (zemědělství, lesnictví, myslivci, rybáři, včelaři) při obnově vesnice a rozvoji venkova.

<https://eagri.cz/public/web/mze/venkov/oceneni-a-souteze/oceneni-oranzova-stuha-vesnice-roku/>

Chytrá krajina

Ukázky opatření přizpůsobení zemědělské krajiny klimatickým změnám

<https://cvpk.czu.cz/cs/r-13920-chytra-krajina>

13.5. Dotace

Databáze dotací na půdoochranná a krajinná opatření

<https://www.ziva-puda.cz/Databaze-dotaci>

13.6. Další odkazy

Občanská iniciativa k adaptaci krajiny na klimatickou změnu

<https://spolecneprotisuchu.cz/>

Zdroje v angličtině o budování komunity

<https://gettogether.world/resources>

14. Seznam zkratk

AEKO	agroenvironmentálně-klimatické opatření
AOPK	Agentura ochrany přírody a krajiny České republiky
ASZ	Asociace soukromého zemědělství
ČR	Česká republika
ČSO	Česká společnost ornitologická
DVL	Deutscher Verband für Landschaftspflege, e.V.
CHKO	chráněná krajinná oblast
KPÚ	komplexní pozemkové úpravy
LPIS	Veřejný registr půdy
MAS	místní akční skupina
NNO	nestátní neziskové organizace
SZIF	Státní zemědělský intervenční fond
SZP	Společná zemědělská politika
ZD	zemědělské družstvo
ZCHÚ	zvláště chráněné území
ZŠ	základní škola

15. Přílohy

15.1. Překážky realizace opatření

Překážky pro zemědělce

Překážky realizace krajinotvorných opatření pro zemědělce		Návrhy řešení
Nastavení dotačního prostředí	Změny v dotačních pravidlech a jejich nastavování na poslední chvíli	Celkově pro dotační prostředí: Společný tlak na změnu nastavení: spojit síly napříč sektory (zemědělci, NNO, samospráva)
	Plnění podmínek a komplikovaná pravidla pro kontrolu jejich plnění	Zakládání malých farem bez využití dotací (nové ekonomické modely, KPZ)
	Riziko penalizace při nedodržení dotačních podmínek	Zavést možnost ověřit si plnění podmínek nanečisto před podáním žádosti, zavést platbu za výsledek nikoli za dodržování konkrétního opatření
	Přístup kontrolních institucí, zejména SZIF (přísné a časté kontroly, případy, kdy SZIF odmítá vyplácet dotace na plochu, pokud je moc malá)	Změna z kontrolního na poradní orgán, nesankcionovat přirozeně vznikající pozitivní změny v krajině
	Celková administrativní zátěž	
	Jakékoli nové povinné nařízení nad rámec současných povinností (např. úpravy DZES a redesign vrstvy erozní ohroženosti)	

Překážky realizace krajinotvorných opatření pro zemědělce		Návrhy řešení
	Nízká finanční podpora	Zvýšit finanční podporu zemědělcům, aby mohli provádět potřebná opatření a zároveň mohli konkurovat oblastem s vyšší intenzitou produkce a jiným státům
Stát nevytváří dobré podmínky pro zemědělství v porovnání s ostatními zeměmi	Trh není chráněn před levnými dovozy ze zahraničí (hlavně mimo EU, kde neplatí tak přísná pravidla) a odbyt české produkce není dostatečně podpořen	
	Komplikované požadavky orgánů státní správy, které mají na realizaci krajinotvorných opatření	
	Chybějící kvalitní zemědělské poradenství	Podpořit výměnu zkušeností mezi zemědělci, např. i díky setkáním tohoto typu. Zpřístupnit nezávislé poradenství, včetně faremního plánování.
Tržní prostředí	Prodlevy v platbách za komodity	
	Dlouhodobě stagnující výkupní ceny komodit	
Vlastnické prostředí	Vlastnická struktura půdy (rozdobenost, záměry vlastníků)	KPÚ
	Dostupnost a cena pozemků	
	Vlastníci provádějí více dobrovolných půdoochranných opatření než pachtýři	
	KPÚ (obavy z výpovědi pachtovních smluv, obavy, že společná zařízení naruší kvalitní plochy, soutěžení o dostupné parcely)	Osvěta vlastníků ještě před vyvoláním jednání o KPÚ. Setkávání tohoto typu.
	Podmínky pachtů a zvyšování nájmů	Rádce k pachtovním smlouvám zdarma: https://www.ziva-puda.cz/Vlastnici
Pracovní síla	Dostupnost pracovní síly a její cena	Dotace na zaměstnance z úřadu práce
Veřejnost a spotřebitelé	Vytváření špatného obrazu zemědělců a jejich hospodaření médii a politiky	

Překážky realizace krajinotvorných opatření pro zemědělce		Návrhy řešení
	Veřejnost nechápe postupy zemědělského hospodaření (např. hnojení) Spotřebitelské chování (přednost levnějším zahraničním/konvenčním výrobkům)	Zveřejňovat příklady dobré praxe, přiblížení se zemědělci veřejnosti (např. dny otevřených dveří, akce poznej svého farmáře, krátká videa), podpora místního odbytu (např. poctivé farmářské trhy, místní prodejny, snazší prodej ze dvora), osvěta (např. u výrobků uvádět přednosti místní/ekologické/certifikované produkce)
Zemědělské aspekty	Stávající rozměrná mechanizace	
	Dostupnost organických hnojiv	Podpořit ŽV
	Obava o nedostatek vláhy a světla pro plodiny, pokud se v blízkosti vysadí stromy	Osvěta
	Neochota vyčlenit zemědělskou půdu na neproduktivní opatření	Příklad s mokřadem: zemědělec si může nechat zakreslit od AOPK podmáčenou plochu jako polní mokřad, může tedy dostávat dotace i na tuto plochu, i když na ní nehospodaří. Navíc má možnost si nechat mokřad uznat jako vnitřní krajinný prvek, počítá se do ploch v ekologickém zájmu.
Dopady klimatické změny	Nízké výnosy trvalých travních porostů, riziko, že nevzejde meziplodina, usychání výsadeb	Podpora závlah, osvěta o účinnosti adaptačních opatření a podpora jejich zavádění
	Mění se klima komplikuje dodržování závazných termínů např. pro zakládání nebo rušení biopásů, termíny sečí, zaorání meziplodin	
Osobní rovina	Vyčerpání ze všech výše uvedených bariér, frustrace, rezignace a z toho plynoucí neochota o změnách vůbec uvažovat	Způsob komunikace, psychická podpora, působení skrz blízké vztahy

Překážky pro samosprávu

Překážky pro samosprávu		Návrhy řešení
Strukturální překážky	Časově a administrativně náročné dostat projekt od nápadu k realizaci (samospráva a státní správa dlouhé vyjadřovací lhůty, námitky proti projektovým záměrům někdy neopodstatněné (rozdíl mezi ÚAP a terénem), úředníci se drží nejpřísnějších formulací i když je prostor pro mírnější	Spolupráce s ostatními, vzájemná výpomoc. Dotace na zaměstnance z úřadu práce.
	Nedostatek času (hlavně neuvolnění starostové)	
	Nedostatek zaměstnanců	
	Nedostatek financí (i u dotační podpory bývají potřeba vlastní zdroje obce)	
	Nedůvěra ve státní správu	
Nastavení dotačního prostředí	Plnění podmínek dotací (např. některé druhy dřevin vyžadované AOPK nejsou stanovištně vhodné do suchých oblastí)	
	Nízká finanční podpora nebo rychle vyčerpané prostředky z otevřených výzev	
Vlastnické prostředí	Vlastnická struktura půdy (rozdrobenost, záměry vlastníků)	Obec má velkou možnost půdní bloky zmenšit, protože vlastní síť polních cest. Realizovat aspoň některé, aby se rozčlenily největší bloky.
	Vliv nejsilnějších hráčů na trh s pozemky	

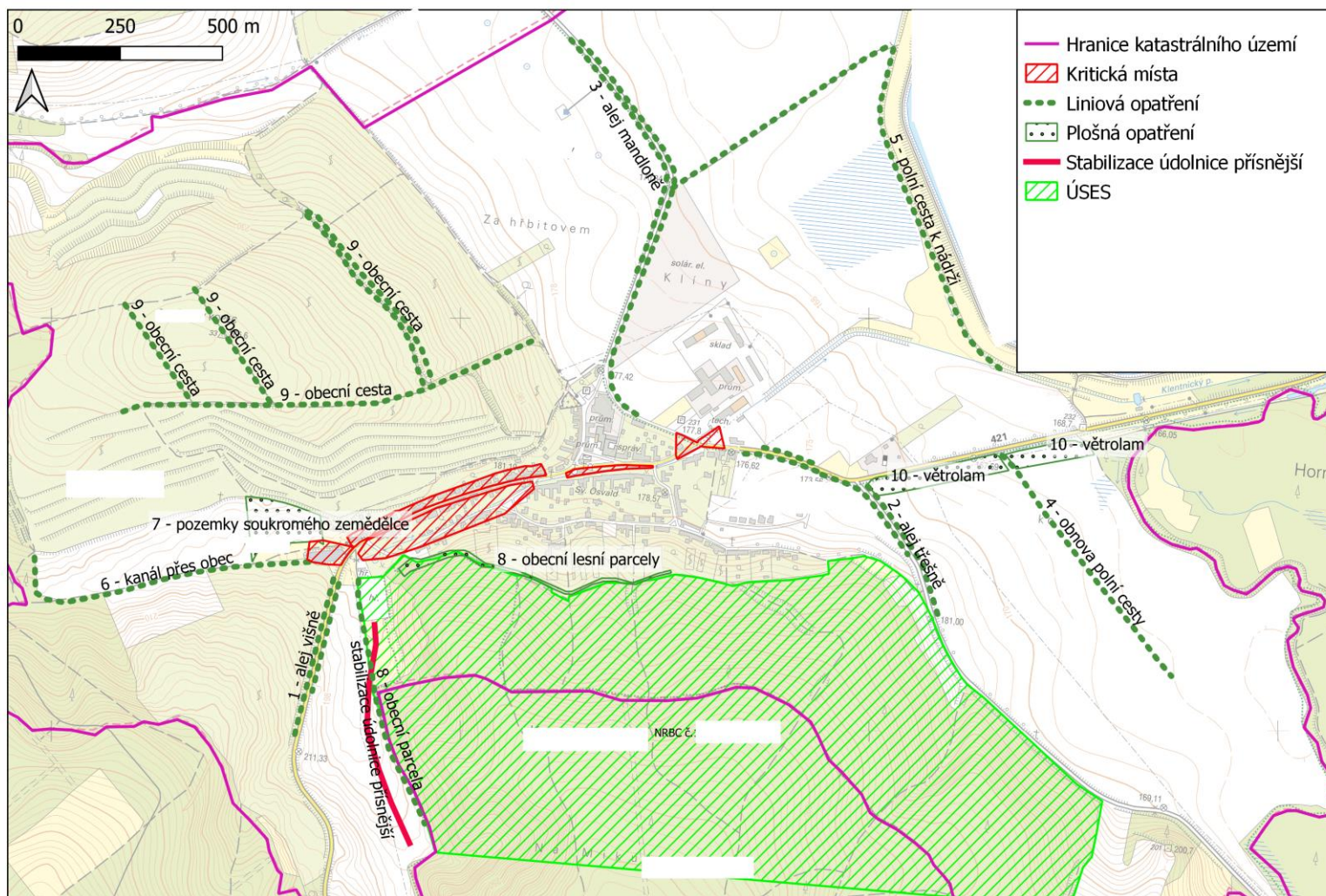
Překážky pro samosprávu	Návrhy řešení	
	Dostupnost a cena pozemků (stát prodal pozemky, které teď chybí na krajinné úpravy, drahá státní půda)	Příklad se směnou pozemků na budování vodních prvků: Podmáčené pozemky mohou mít v blízké budoucnosti kvůli postupující klimatické krizi větší hodnotu, než ty, které jsou nyní považovány za kvalitní. Pozemky směnit, dokud vlastníci (a zároveň hospodáři) považují podmáčenou půdu za horší a levnější a jsou ochotni ji směnit za lepší ornou půdu ve vlastnictví obce.
	KPÚ (50% hranice pro vyvolání o jednání nesplnitelná, pokud v katastru jeden velký vlastník, který nesouhlasí, málo financí na pozemkové úpravy a realizaci opatření)	Osvěta vlastníků ještě před vyvoláním jednání o KPÚ. Setkávání tohoto typu.
Dopady klimatické změny	Usychání výsadeb, jak obnovit mokřady, když neprší?	Výsadby přizpůsobit suchu, zajistit zálivku po výsadbě.
Místní vztahy	Chybí kapacita pro vyjednávání se stakeholdery nebo je komunikace zablokována letitými spory	Setkávání tohoto typu.
Péče o již realizovaná opatření	Chybí finance na následnou péči o realizovaná opatření (zejména zálivka a ořez dřevin, údržba cest)	Dotace na následnou péči, domluva na spolupráci v obci.

15.2. Ukázka programu workshopu – čas v minutách je orientační

čas	co	kdo	průběh	pomůcky
5	Úvod	Svolavatel	Představí sebe a svá očekávání	
			Záměr workshopu	
		Facilitátor	Představí harmonogram	flip s programem
			Organizační záležitosti (prostor, čas, komunikace)	
15	Seznámení	Účastníci	Kolečko: jméno, role, očekávání od workshopu, oblíbené místo v krajině obce	
		Svolavatel	Zakresluje do mapy oblíbená místa	mapa A2, fixy
		Facilitátor	Zapisuje na flip očekávání a oblíbená místa	flip, fixy
			Co je reálné stihnout ve stanoveném čase workshopu	
55	Identifikace problémů a bariér	Účastníci	Diskuse a zakres do mapy: problémy v krajině, bariéry řešení	mapa A2, fixy
		Svolavatel	Zakresluje do mapy	
		Facilitátor	Zapisuje na flip	flip, fixy
10	Přestávka			
15	Odborné podklady	Svolavatel	Shrnutí pojmenovaných problémů + Presentace: doplnění dalších problémů z odborných podkladů, klimatická změna, její dopady a predikce, možnosti adaptačních opatření	prezentace, projektor, promítací plocha
10	Návrhy řešení	Účastníci	Brainstorming: Jak by měla vypadat krajina ve vaší obci?	
		Facilitátor	Zapisuje na flip klíčová slova	flip, fixy
55		Účastníci	Diskuse a zakres do mapy: návrhy opatření a možná řešení	mapa A2, fixy
		Svolavatel	Zakresluje do mapy	
		Facilitátor	Zapisuje na flip	flip, fixy
		Facilitátor + účastníci	Rozdělení úkolů a termínů, pokud vyplynou	flip, fixy
15	Uzavření	Svolavatel	Shrnutí, co dál	
		Účastníci	Kolečko: zpětná vazba	

15.3. Mapy adaptačních opatření z výzkumných workshopů

Mapa adaptačních opatření vytvořená v rámci 1. a 2. workshopu pilotu kolaborativního partnerství



Č.	Typ opatření	Pozn.	Vlastník parcely	Náročnost realizace (1 malá - 3 velká)	Dotační možnosti	stav k prosinci 2021	další záměr
1	Alej – višně	podél silnice z jihu	obec	1	Jihomoravský kraj, Program péče o krajinu, Podpora přirozených funkcí krajiny, Národní program Životní prostředí, Operační program Životního prostředí, Sázíme budoucnost, Nadace ČEZ, Jarní výzva: Škoda stromky	Realizováno na podzim roku 2020.	Dosadby. Možné druhy: třešně nebo višně.
2	Alej – mandloně	podél silnice z východu	obec	1	Jihomoravský kraj, Program péče o krajinu, Podpora přirozených funkcí krajiny, Národní program Životní prostředí, Operační program Životního prostředí, Sázíme budoucnost, Nadace ČEZ, Jarní výzva: Škoda stromky	Realizováno na podzim roku 2020. Jednostranná výsadba 24 mandloní s obcí a dobrovolníky. Dotace Program péče o krajinu). V péči obce.	

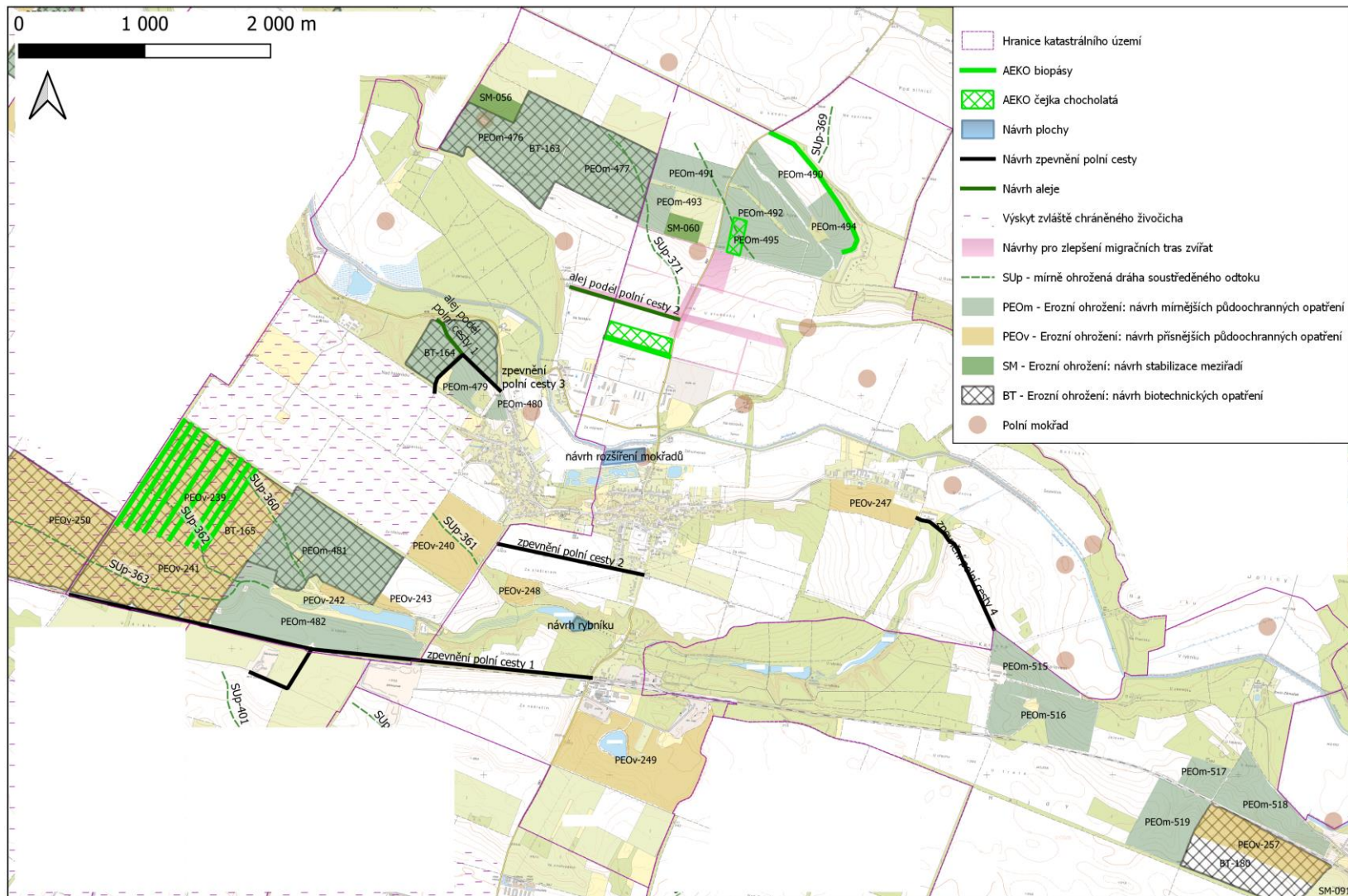
Č.	Typ opatření	Pozn.	Vlastník parcely	Náročnost realizace (1 malá - 3 velká)	Dotlační možnosti	stav k prosinci 2021	další záměr
3	Alej - mandloně	podél cesty na sever	obec	1	Jihomoravský kraj, Program péče o krajinu, Podpora přirozených funkcí krajiny, Národní program Životní prostředí, Operační program Životního prostředí, Sázíme budoucnost, Nadace ČEZ, Jarní výzva: Škoda stromky	Realizováno na podzim roku 2020. Jednostranná výsadba 78 stromů (javory a duby) s obcí a dobrovolníky. Dotace Program péče o krajinu. V péči obce. Při výsadbě nesouhlas ze strany vlastníka sousedících pozemků, výsledek: 6 stromů bylo přesazeno a obec vybudovala sjezdy z příjezdové cesty na vinice.	kompletní
4	Komunikace 6 m v polích	plán 2021 obnova mokřadů: zatím neřešíme	obec	-	x	beze změny	bude se řešit komplexně v oblasti, kde je nyní iniciována JPÚ. Možnost cestu obnovit a doprovodit dřevinami měkkého luhu.
5	Polní cesta k nádrži - pro dřeviny	Ize po uvážení ZD doprovodit i biopásem, 2 parcely. Potok. Cca 8,5 m šířka. Další přidružené parcely!	obec	1	Jihomoravský kraj, Program péče o krajinu, Podpora přirozených funkcí krajiny, Národní program Životní prostředí, Operační program Životního prostředí, Sázíme budoucnost, Nadace ČEZ, Jarní výzva: Škoda stromky	V listopadu 2021 obnovena polní cesta s doprovodnou výsadbou 28 stromů (ovocné a lípy). Bez veřejné dotace. Podpořeno prostředky Větvení z.s. Bez biopásů na vedlejších DPB (obavy ze sankcí).	dosadba na jaře 2022. Zažádáno o značku zákaz vjezdu, v jednání i závora, aby se zamezilo pojezdu přes pole a znečišťování odpadem.

Č.	Typ opatření	Pozn.	Vlastník parcely	Náročnost realizace (1 malá - 3 velká)	Dotační možnosti	stav k prosinci 2021	další záměr
					Biopás – AEKO (nyní v přípravě nová schémata od r. 2023)		
6	Kanál přes obec (bezejmenný tok)	potíže s bleskovými povodněmi, společně s lokalitou 9 vinice	?	3	X komplikované opatření, potřeba zpracovat studii	rybník vypuštěn, vyčištěn, nyní probíhá revitalizace. Zvětšila se kapacita kanálu, opraveny mostky.	návrh: vybudovat poldr před rybníkem? X Obec nemá parcely, na kterých by se poldr mohl realizovat. Návrh: při srážkách zachytávat vodu ze střech v nádržích u rodinných domů, obec by měla podpořit občany.
7	pozemky menšího zemědělce	ideální pro předběžné zadržení vody z kanálu	menší zemědělec	1 až 3, záleží na typu opatření	Zatravnění: AEKO (nyní v přípravě nová schémata od r. 2023), stromy: Jihomoravský kraj, Program péče o krajinu, Podpora přirozených funkcí krajiny, Národní program Životní prostředí, Operační program Životního prostředí, Sázíme budoucnost, Nadace ČEZ, Jarní výzva: Škoda stromky. Agrolesnictví: příprava v nové SZP od r. 2023	Na 2 Ha agrolesnický systém (sad a plodiny), stromy vysazené po vrstevnici a v meziřadí pěstována zelenina a do budoucna drobné ovoce. Momentálně 2-3x do roka koseno postupně mozaikově.	

Č.	Typ opatření	Pozn.	Vlastník parcely	Náročnost realizace (1 malá - 3 velká)	Dotací možnosti	stav k prosinci 2021	další záměr
8	lesní cesta v majetku obce	největší možnost ovlivnit dopady přívalových srážek v místě označeném opatření stabilizace údolnice přísnější (vedle této cesty v místě elektrického vedení) důležité ověřit i okolní lesy	obec	1 až 3, záleží na typu opatření (nutný průzkum v terénu)	X potřeba ověřit	beze změny	
9	lokality vinice	bleskové povodně, voda valí z kopce směrem nádrž	obec (parcela s cestou) a další majitelé - řešení ve vinicích	2 až 3 průzkum v terénu - na obecní cestě lze udělat mikroopatření zadržující vodu	X komplikované opatření, potřeba zpracovat studii v souvislosti s lokalitou 6 Mikroopatření nezávisle na dotacích	žádné opatření nerealizováno. Před dvěma lety byla vyasfaltovaná silnice (v mapě jako polní cesta neudržovaná), zhoršení eroze, voda valí po silnici a přes terasy.	nesázet stromy podél původně vyznačených dvou cest na vrchu. Udržovat již stávající zeleň podél cest tak, aby plnila svou funkci a neomezovala průjezd techniky. Zatím žádná další řešení.

Č.	Typ opatření	Pozn.	Vlastník parcely	Náročnost realizace (1 malá - 3 velká)	Dotací možnosti	stav k prosinci 2021	další záměr
10	větrolamy podél cesty	široký pozemek východně od obce	obec	1 až 2 (potřeba vyšší dotace)	x	beze změny	bude se řešit komplexně v oblasti, kde je nyní iniciována JPÚ.
11	závlahy	dodatečné opatření ne pro zvýšení intenzity výroby, ale její udržení, získání času na přizpůsobení se klimatické změně	x	3	Národní dotace pro rok 2022: Podpora vybudování kapkové závlahy v ovocných sadech, chmelnicích, vinicích a ve školkách		obec nabízí vodu z obecních "studní" (je v nich voda z nádrže)
12	zlepšování stavu půdy	dodatečné opatření. Zvyšování podílu organické hmoty v půdě, pěstování vojtěšky, hnůj z ŽV, biouhel	x	1		účastníci workshopu již pěstují maximum vojtěšky, používají hnůj	zjistit u dalších místních zemědělců, zda používají a zda by mohli navýšit?

Mapa adaptačních opatření vytvořená v rámci 6. a 7. workshopu pilotu kolaborativního partnerství na základě Územní studie krajiny



Č.	Typ opatření	Poznámka	Vlastník parcely	Náročnost realizace (1 malá - 3 velká)	Dotací možnosti
1	zpevnění polní cesty 1	částečně zpevnit tak, aby vydržela pojezd techniky a závlahy a udržovat okolní zeleň	obec + 2 parcely jiný vlastník	1-2	-
2	zpevnění polní cesty 2	částečně zpevnit tak, aby vydržela pojezd techniky a závlahy	obec	1-2	-
3	zpevnění polní cesty 3	částečně zpevnit tak, aby vydržela pojezd techniky a závlahy	obec + 1 parcela jiný vlastník	1-2	-
4	zpevnění polní cesty 4	částečně zpevnit tak, aby vydržela pojezd techniky a závlahy a udržovat okolní zeleň	? 1 parcela	1-2	-
5	alej podél polní cesty 1		obec	1	Jihomoravský kraj, Program péče o krajinu, Podpora přirozených funkcí krajiny, Národní program Životní prostředí, Operační program Životního prostředí, Sázíme budoucnost, Nadace ČEZ, Jarní výzva: Škoda stromky
6	alej podél polní cesty 2		obec	1	Jihomoravský kraj, Program péče o krajinu, Podpora přirozených funkcí krajiny, Národní program Životní prostředí, Operační program Životního prostředí, Sázíme budoucnost, Nadace ČEZ, Jarní výzva: Škoda stromky
7	rozšíření mokřadů	Nyní podmáčená orná půda - možnost nechat si zakreslit polní mokřad nebo rozšířit stávající mokřady o tuto plochu. Postup dle plánu péče o přírodní památku - domluva s KÚ.	různí	2	POPFK: Adaptace vodních ekosystémů na změnu klimatu, PPK B: Podprogram pro zlepšování dochovaného přírodního a krajinného prostředí
8	rybník	budování rybníku již v procesu	obec	2	Podpora opatření na drobných vodních tocích a malých vodních nádržích ve vlastnictví obcí

Č.	Typ opatření	Poznámka	Vlastník parcely	Náročnost realizace (1 malá - 3 velká)	Dotační možnosti
9	AEKO	místní zemědělec a vinařské družstvo využívají AEKO biopásy, čejku chocholatou, integrovanou produkci révy vinné - základní ochrana vinic		1	AEKO (nyní v přípravě nová schémata od r. 2023)
10	PEOm	Aplikace půdoochranných opatření mírnějšího charakteru, tj. úprava osevního postupu, vrstevnicové obdělávání, aplikace půdoochranných agrotechnologií, např. výsev s podsevem, minimalizační technologie, opatření zvyšující obsah organické hmoty v půdě. Širokořádkové plodiny jsou přípustné v případě dodržení vrstevnicového obdělávání a využití ochrany půdy v období prvních fází růstu, např. podsevu nebo výsevu do mulče.	různí včetně několika obecních parcel	1	-
11	PEOv	Přísnější forma půdoochranných opatření. Proti PEOm dochází k úplnému vyloučení širokořádkových plodin z osevu, případně aplikaci půdoochranných opatření i na ostatní plodiny	různí včetně několika obecních parcel	1	-
12	Sup	Mírně ohrožená, obvykle mělká, nevýrazná či krátká dráha soustředěného odtoku, u které stabilizace proběhne pouze úpravou hospodaření na pozemku (PEOm, PEOv, BT)	různí včetně obecních parcel a cest v současnosti zorněných	1	-

Č.	Typ opatření	Poznámka	Vlastník parcely	Náročnost realizace (1 malá - 3 velká)	Dotáční možnosti
13	SM	Zatravnění na speciálních a trvalých kulturách. Byly identifikovány ty části vinic/sadů, které v případě absence stabilizace meziřadí mohou generovat nadlimitní smyvy. Na těchto plochách je důrazně doporučeno stabilizovat povrch půdy v meziřadí bylinným či travním osevem, přísněji byly posuzovány plochy nad zástavbou. V případě založení řádků po vrstevnici či v případě terasování svahů je realizace opatření na zvážení, neboť způsob založení výrazně snižuje míru ohrožení, avšak v případě existence dráhy odtoku ve vinici je stabilizace meziřadí nutná i při vrstevnicovém založení řádků.	různí	1	-
14	BT	Opatření, které se obvykle překrývá s některým z opatření uvedených výše. Identifikuje bloky orné půdy, na kterých je vhodné či nezbytné umístit vhodný biotechnický prvek přerušující odtok po svahu (protierozní průleh, protierozní mez, hrázka, polní cesta s příkopem) nebo ho alespoň zpomalující (travnatý pás, travnatá polní cesta), a to i v sérii několika prvků pod sebou nebo v kombinaci, pokud je to zapotřebí.	různí včetně obecních parcel a cest v současnosti zorněných	1-2	-

15.4. Ukázka prezentace

Krajina a zemědělská půda v obci Slunečnicová



Ukázka prezentace z workshopu

Mgr. Veronika Chvátalová, Ph.D.

EKOTOXA s. r. o.



Projekt č. TL02000431 Spolupráce při adaptacích na změnu klimatu v klíčových lesnických a zemědělských oblastech je řešen s finanční podporou TA ČR

T A
Č R

Hranice katastrálního území



--- Sup - mírně ohrožená dráha soustředěného odtoku

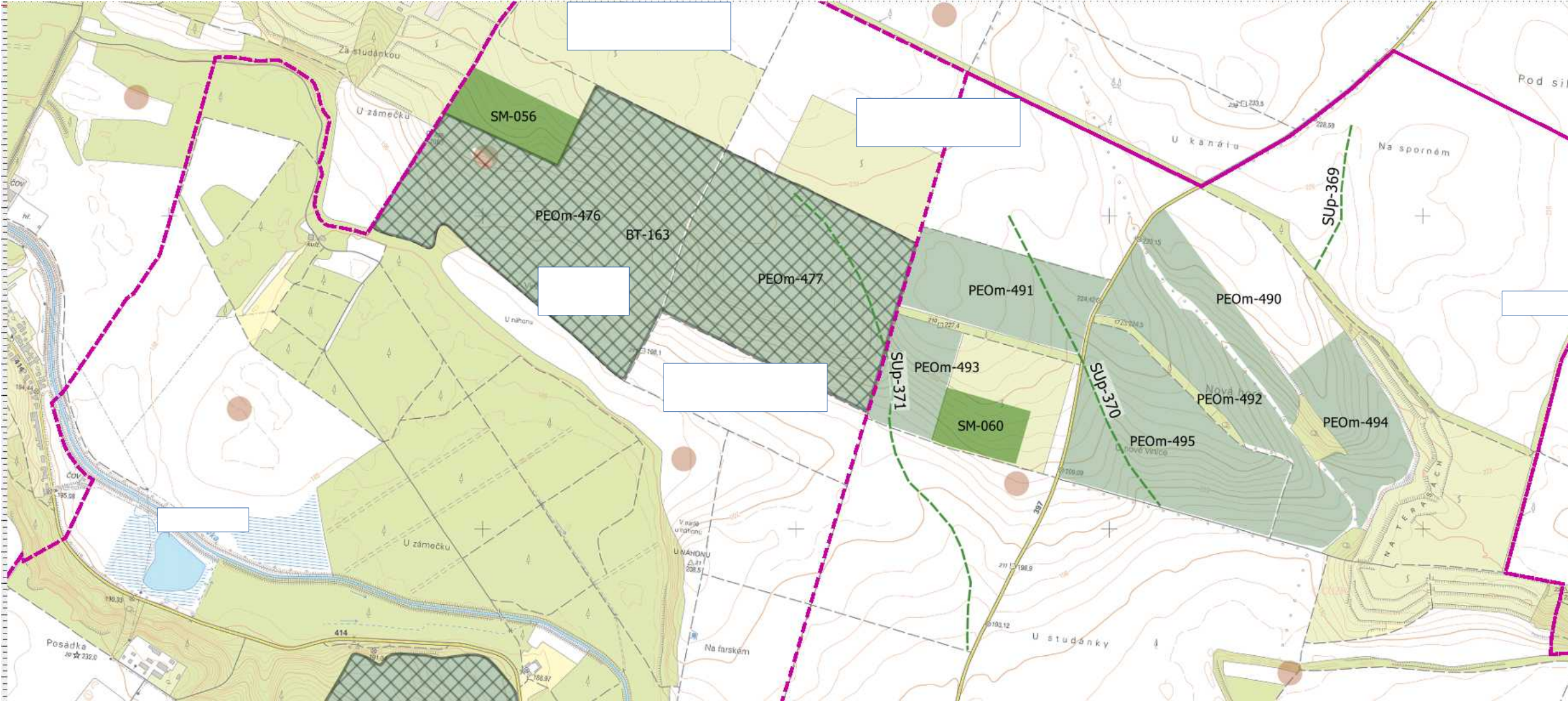
▣ BT - Erozní ohrožení: návrh biotechnických opatření

■ PEOm - Erozní ohrožení: návrh mírnějších půdochranných opatření

■ PEOv - Erozní ohrožení: návrh přísnějších půdochranných opatření

■ SM - Erozní ohrožení: návrh stabilizace meziřadí

● Polní mokřad















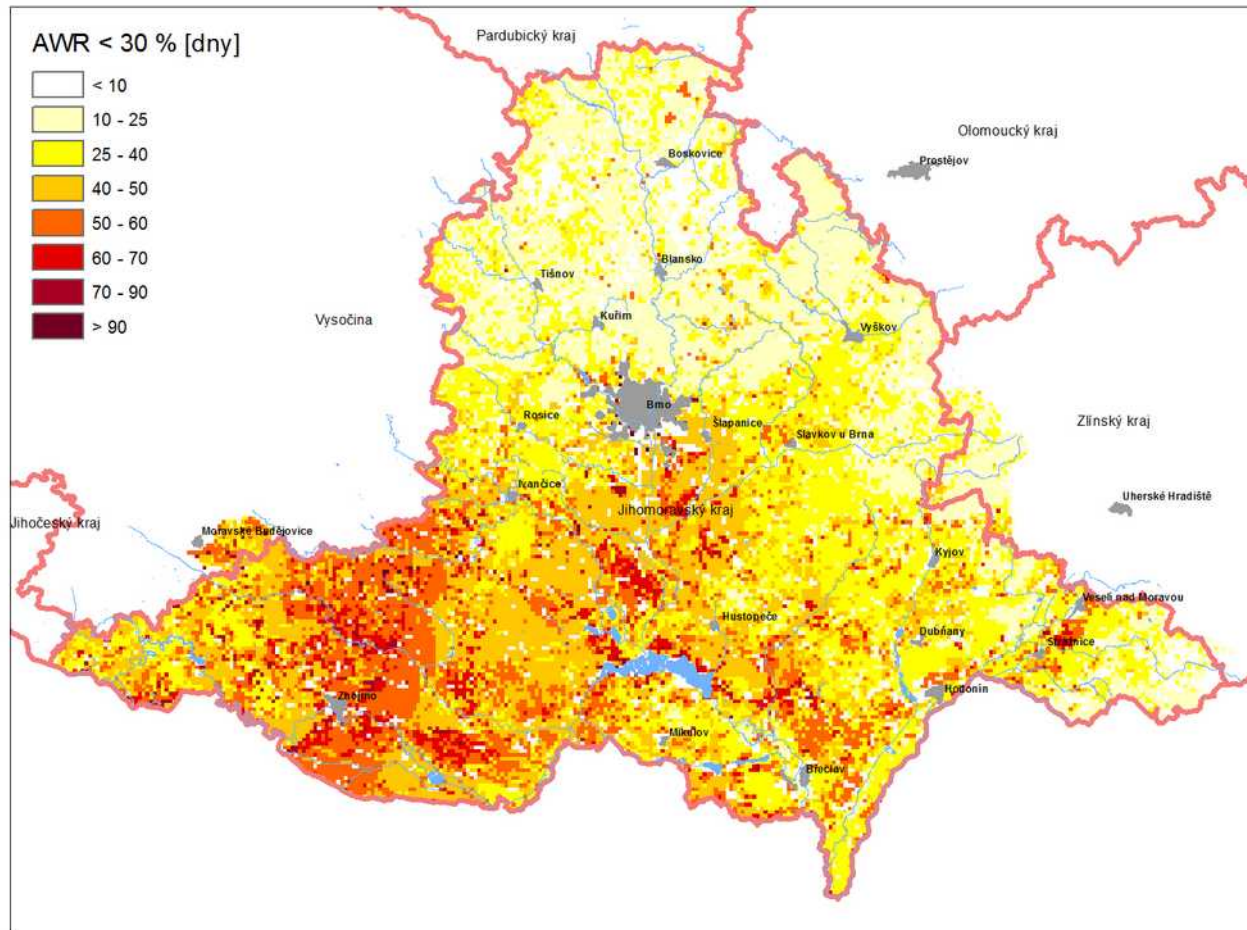
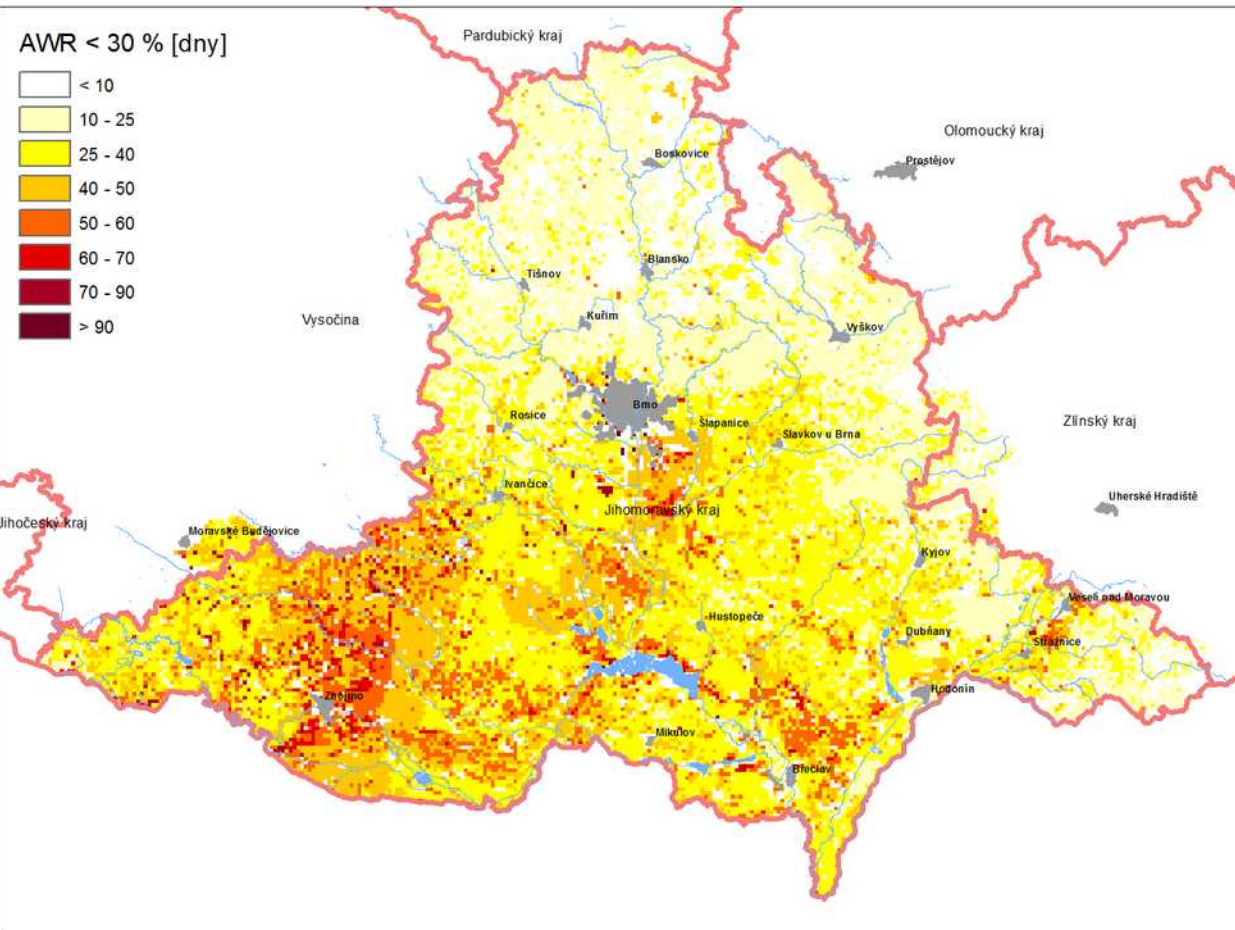




Co nás čeká?

POČET DNÍ S NEDOSTATKEM PŮDNÍ VLÁHY V POVRCHOVÉ VRSTVĚ 0 - 40 cm
Současný stav pro období 1981 - 2014

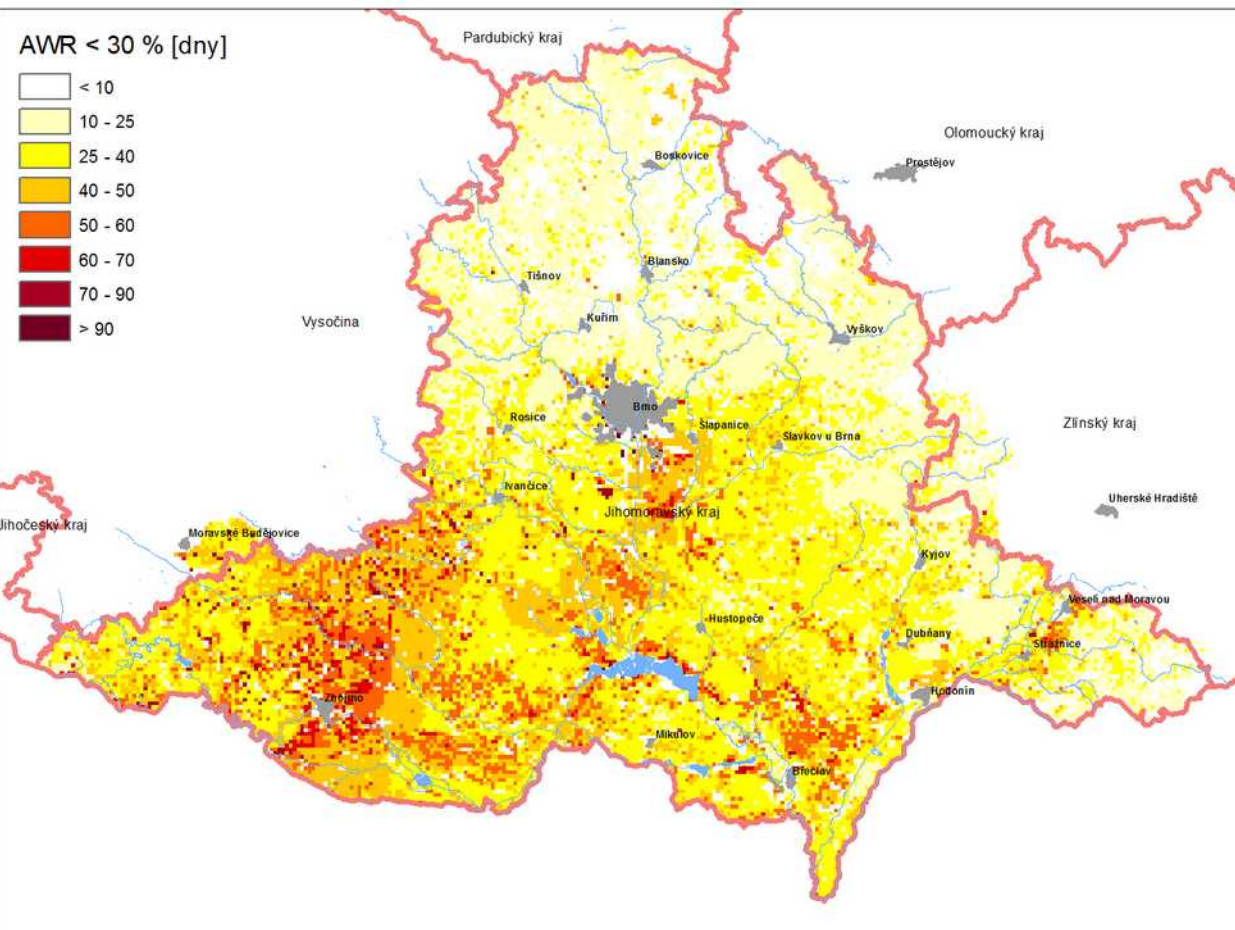
POČET DNÍ S NEDOSTATKEM PŮDNÍ VLÁHY V POVRCHOVÉ VRSTVĚ 0 - 40 cm
Očekávaný stav pro období 2021 - 2040, použitý scénář změny klimatu: CNRM, RCP 4,5



Zdroj: klimatickazmena.cz Ústav výzkumu globální změny AV ČR, v. v. i.

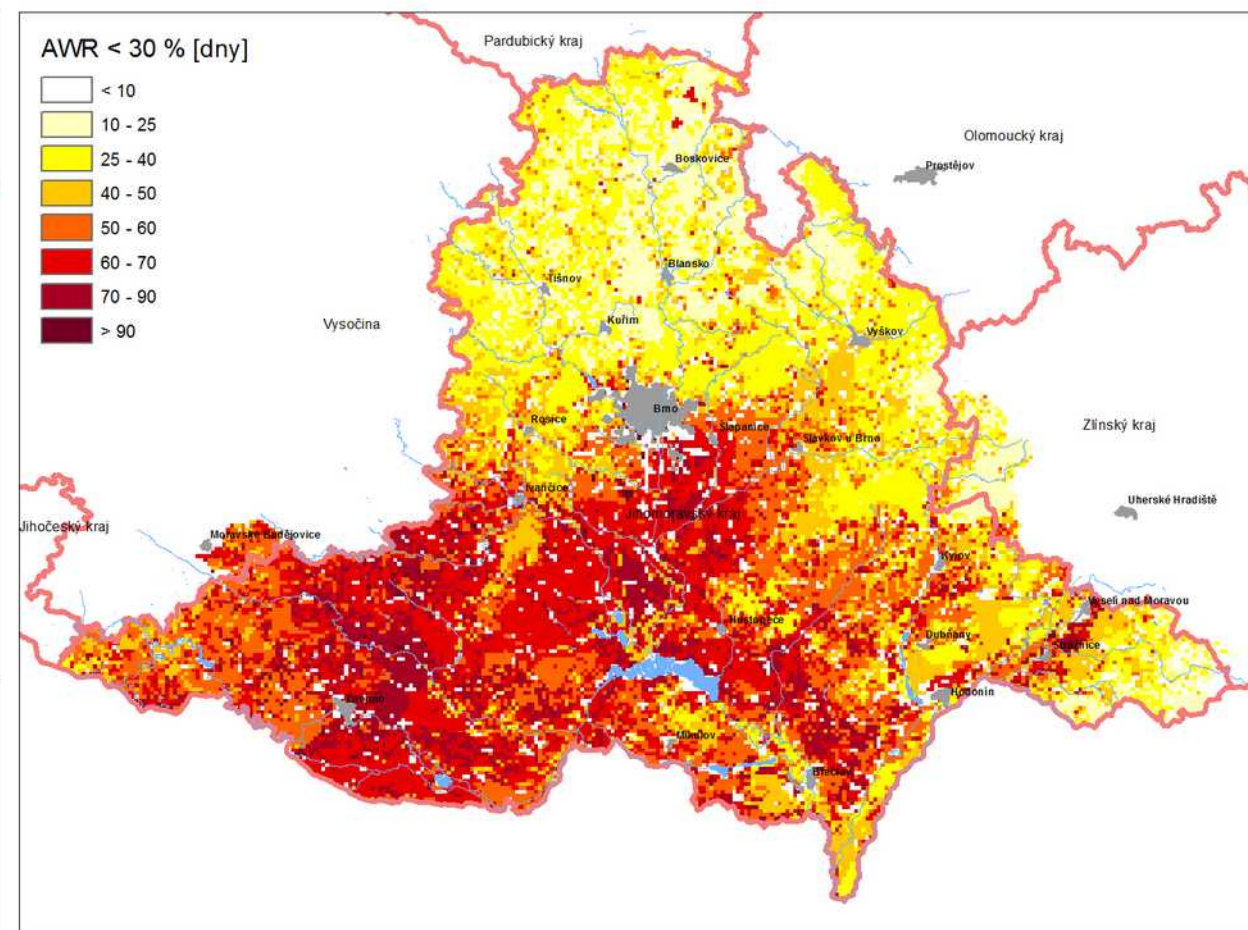
POČET DNÍ S NEDOSTATKEM PŮDNÍ VLÁHY V POVRCHOVÉ VRSTVĚ 0 - 40 cm

Současný stav pro období 1981 - 2014



POČET DNÍ S NEDOSTATKEM PŮDNÍ VLÁHY V POVRCHOVÉ VRSTVĚ 0 - 40 cm

Očekávaný stav pro období 2021 - 2040, použitý scénář změny klimatu: HadGEM2, RCP 8,5



Zdroj: klimatickazmena.cz Ústav výzkumu globální změny AV ČR, v. v. i.

Riziko teplotního stresu pro skot - diskomfort

POPIS VRSTVY

ZMĚNIT VRSTVU

Časová osa



Globální modely: [Střední a vysoké emise ČR](#) [Nízké emise ČR](#)

Informace: [Adaptace](#)

Dopady změny klimatu

Aktuální vývoj

Grafiky

Riziko teplotního stresu pro skot - diskomfort

predpověď 2030 střední emise - IPSL

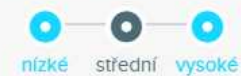
POPIS VRSTVY

ZMĚNIT VRSTVU

Časová osa



Emise CO₂



GCM: IPSL

Globální modely: [Střední a vysoké emise ČR](#) [Nízké emise ČR](#)

Informace: [Adaptace](#)



[%]

Zdroj: klimatickazmena.cz Ústav výzkumu globální změny AV ČR, v. v. i.

Dopady změny klimatu na zemědělství JMK

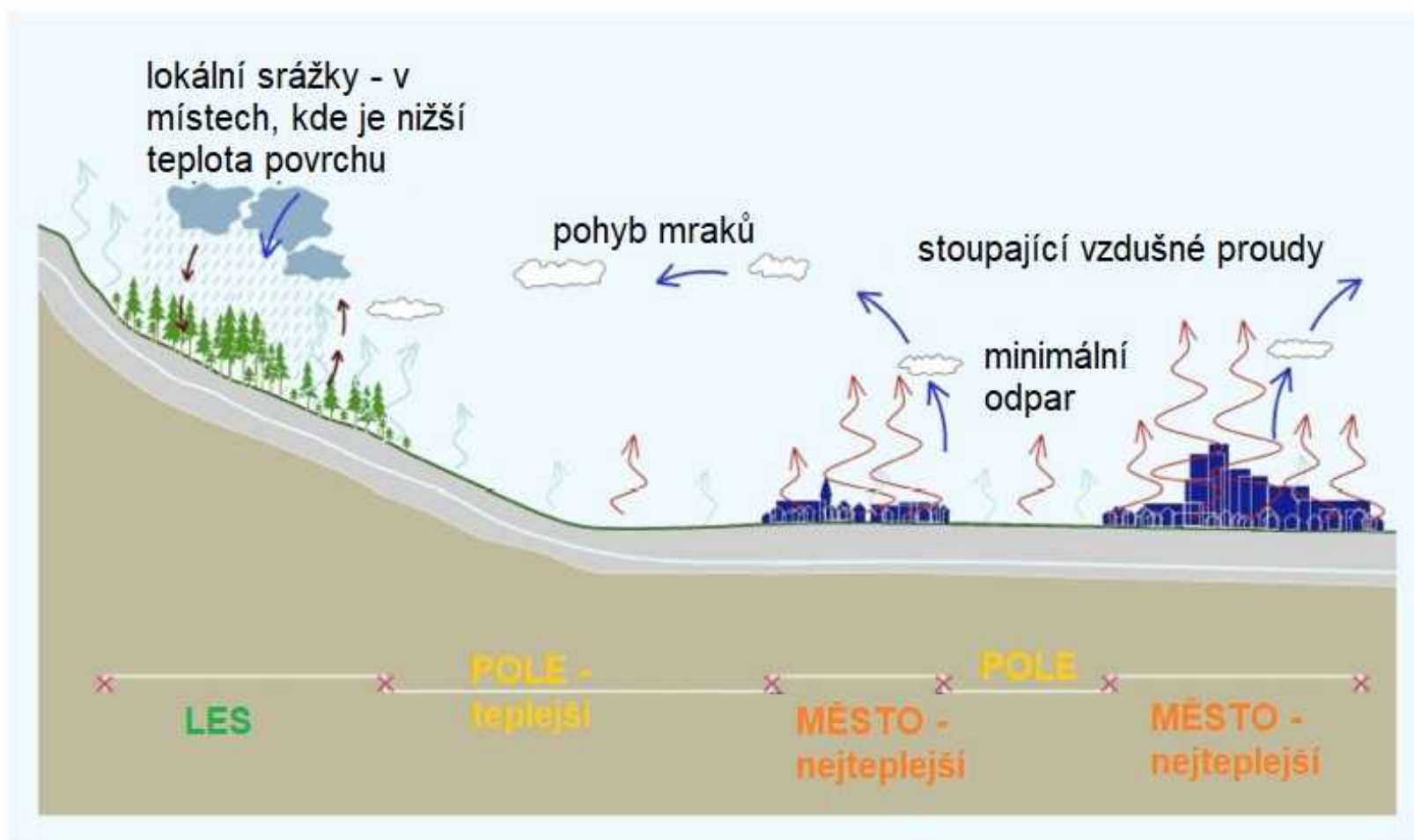
- v důsledku nedostatku vláhy **klesá efektivní délka vegetační sezóny**
- **riziko výskytu sucha**, a to podle některých scénářů i několikanásobně
- **ohrožená produkční schopnost** zvláště těch regionů, které dnes spadají do kukuřičné a řepařské výrobní oblasti
- počet extrémně teplých dní se zvýší dramaticky a **riziko negativních dopadů pro zemědělské plodiny i hospodářská zvířata a akvakultury je vysoké**
 - na rozdíl od nedostatku vláhy není řešitelné u polních kultur technickými opatřeními
- dramaticky se zvyšuje riziko výskytu dní s maximem vyšším než 35°C a také riziko vysokých teplot již v měsíci květnu
- **Očekávané dopady na produktivitu zemědělství JMK tak budou zásadní.**

Jak se můžeme přizpůsobit?

- Zemědělci
- Vlastníci půdy
- Samospráva
- Ochránci přírody



Malý vodní cyklus



Obr. Změna malého vodního cyklu podle Kravčík et al. (2007) - využití území mění teplotu povrchu a odpar vody. Vodní pára je odnášena směrem k územím, která jsou chladnější, kde častěji dochází k lokálním srážkám.

Opatření proti větrné erozi

Organizační

- výběr plodin a delimitace druhů pozemků
- pásové střídání plodin *
- tvar a velikost pozemku

Agrotechnická

- úprava struktury půdy
- zlepšení vlhkostního režimu lehkých půd
- ochranné obdělávání půdy *

Technická opatření

- Větrolamy *
- přenosné zábrany

Pásové střídání plodin



(foto VÚMOP)



(foto vlastní)

Ochranné obdělávání půdy



Kukuřice setá bezorebným secím strojem do mulče žita setého (foto ZEA Sedmihorky)



Setí do posklizňových zbytků (foto VÚMOP)

Větrolamy



Typ prodouvavého větrolamu (foto VÚMOP)



Typ poloprodouvavého větrolamu (foto VÚMOP)



Typ neprodouvavého větrolamu (foto VÚMOP)

Opatření proti vodní erozi

Organizační

- tvar a velikost pozemku
- umístění plodin, včetně ochranného zatravnění
- pásové střídání plodin

Agrotechnická

- setí/sázení po vrstevnici
- hrázkování, důlkování
- plečkování, dlátování, podrývání
- setí kukuřice do úzkého řádku
- pásové zpracování půdy *
- ochranné obdělávání půdy

Technická opatření *

- příkopy
- průlehy
- zatravněné údolnice se stabilizovanou dráhou soustředěného odtoku
- polní cesty s protierozní funkcí
- protierozní meze

Pásové zpracování půdy



(foto Alan Manson)

Polní cesta



Polní cesta s průlehem (foto Ekotoxa)

Zatrávnění údolnice



Zatrávněná dráha soustředěného odtoku (Nenkovice, foto VÚMOP)

Mez s příkopem



Protierozní mez s příkopem (Heroltice u Tišnova, foto VÚMOP)

Ochranné zatravnění



Travnatý pás podél vodního toku (foto Ekotoxa) Zatravnění meziřadí vinice přes řádek (foto Ekotoxa)

Vodní prvky



Tůně (Brodek u Konice, foto Ekotoxa)



Mokřady (foto Ekotoxa)

Lesní porost



Lesopark (foto vlastní)



Agrolesnictví (foto vlastní)

Přechodné období - Program rozvoje venkova

M10 Agroenvironmentálně-klimatické opatření (AEKO)

- Vstup pouze do navazujících závazků (na půdě, která již v AEKO byla)
- Podpora způsobu využití zemědělské půdy, které jsou v souladu s ochranou a zlepšováním životního prostředí, krajiny a jejich vlastností
- Ošetřování a údržba travních porostů
- Krmné biopásy
- Ochrana čejky chocholaté

Příjem žádostí: 11. 4. - 16. 5. 2022

Přechodné období - Program rozvoje venkova

Opatření: M11 Ekologické zemědělství

- trvalé travní porosty
- trvalá kultura
- orná půda
- Opatření je směřováno pouze pro ekofarmy, které neobhospodaří souběžně v režimu konvenční produkce na zemědělské půdě v případě kultur, které jsou způsobilé pro dotaci na ekologické zemědělství.
- Zařadit lze všechny DPB obhospodařované v režimu EZ/PO, tj. neposuzuje se zda DPB byl v minulosti zařazen v závazku EZ

Příjem žádostí: 11. 4. - 16. 5. 2022

SZP 2023 – 2027

Přímé platby

- základní platba = SAPS
- **redistributivní platby**
 - max. 150 ha
 - 23 % obálky přímých plateb
- platba vázaná na produkci
- platba pro mladé zemědělce
- **platba pro malé zemědělce**
 - max. 1250 €
 - nahrazuje všechny přímé platby
- ekoplatba - nadstavba greeningu

SZP 2023 – 2027

Ekoplatba

- celofaremní ekoplatba
 - obdoba greeningu s vyšší environmentální ambicí
 - diverzifikace plodin
 - organická složka do půdy
 - vyčlenění neproduktivních ploch
 - 8 % neproduktivní plochy
 - **min 3 % jen: krajinné prvky, úhor, ochranný pás**
- precizní zemědělství
- nadstavbový stupeň ekoplatby
 - pásy podél vody
 - maximální výměra 10 ha na MEO a NEO
 - navýšení neproduktivních ploch

SZP 2023 – 2027

- AEKO
- Nově titul Agrolesnictví
 - Založení možno na R, G, T, 100 stromů/Ha (až 4 353 EUR/Ha)
 - Péče min 75 stromů/Ha (až 754 EUR/Ha)

Foto National Agroforestry Center



Foto National Agroforestry Center

Další dotační možnosti

MZe: Podpora vybudování kapkové závlahy v ovocných sadech, chmelnicích, vinicích a ve školkách. Příjem žádostí: 1. 10. 2021 - 30. 9. 2022

Národní program Životní prostředí:

- Výsadba stromů - individuální projekty
- Příjem žádostí: 2.8.2021 - 30.12.2023. Součástí je i zajištění závlahy (1000 Kč/strom)

www.ziva-puda.cz

- **Nově spuštěna databáze dotací na půdoochranná a krajinná opatření**
- vlastníkům radí, jak o půdu pečovat a zhodnocovat ji (+ rádce k pachtovním smlouvám)
- zemědělcům ukazuje nové možnosti, jak na ní hospodařit
- z veřejnosti buduje komunitu půdoochránců
- politiky přesvědčuje o nutnosti změn zákonů tak, aby půdu skutečně chránily

Video ukázky opatření v krajině

Pestrá krajina 2020

Marek Daňhel

Statek Novotinky + porota

Zdravější krajina

Integrovaná produkce révy vinné

Demonstrační farma Pooslaví- Osetí dráhy soustředěného odtoku

Realizace opatření z komplexních pozemkových úprav

Vydává: EKOTOXA s. r. o.

v roce 2022

Fišova 403/7, 602 00 Brno – Černá Pole

Autorky: Veronika Chvátalová, Soňa Malá, Tamara Meirová

Foto na zadní obálce: Výsadba švestkové aleje, Vracovice, foto: Větvení, z.s.

